

2023年“荣城构羊” 羊肉美食文化节将在荣昌举办

本报讯 (通讯员 陈怡)12月22日—24日,以“千年荣昌·冬至暖‘羊’”为主题的2023年“荣城构羊”羊肉美食文化节将在荣昌夏布小镇举办。

本次活动由中共重庆市委、重庆市政府、荣昌区人民政府主办,主要包括“千年荣昌·冬至羊肉美食宴”“千年荣昌·冬至养生堂”“千年荣昌·冬泳畅游”等内容。

据了解,荣昌饮食文化始于南宋,兴于明清,融入重庆江湖菜、成都官府菜、自贡盐帮菜、潮汕客家菜等精髓,特色美食自成体系,代表菜品有荣昌羊肉汤、荣昌卤鸭、荣昌烤乳猪等。

荣昌羊肉汤制作技艺于2008年被评为非物质文化遗产,各地宾客来到荣昌,均以品尝羊肉汤为快事。荣昌羊肉汤在食材上采用了本土优质新鲜羊肉,制作技艺上更是集两广移民和本土饮食习惯之大成。

活动现场,市民可以品尝羊肉汤宴、烤全羊宴。主办方还为现场就餐的食客设置了“免吃”抽奖环节,被抽中的餐桌当天用餐免费(仅限活动菜单公布的消费品类,额外消费仍需自费)。

活动期间,市民朋友们可到冬至养生堂感受各类中药饮品、养生膏方等中医类产品展示及体验,还有荣昌区中医院医师现场问诊咨询。在夏布小镇,还有鲜羊肉、羊肉半成品、沙堡萝卜、羊肉酥肉小吃等食材展销,市民朋友可随意挑选。

南川金佛山已迎今冬首场降雪 完善基础设施迎游客游玩

本报讯 (通讯员 杨蕾)近日,南川金佛山迎来今冬第一次降雪,一夜之间,整座山峦白雪皑皑,美不胜收。

据了解,金佛山的高山室外滑雪场具备面积大、距离中心城区近、积雪条件好、雪期长、业态全等优势。景区有3处雪场,分别是金佛山北坡滑雪场、西坡滑雪场、药池坝戏雪场,总面积超过10万平方米。雪场内,单板、双板滑雪配置齐全,有初级滑道3条、中高级滑道1条。

为保障游客安全、舒心游玩,金佛山景区联动相关部门已经启动了防范措施,配备除雪车5台、工业盐200多吨,保障冰雪期间的安全运营。同时启动温暖小屋,为游客提供热姜茶,并对步道开展巡查。

今年景区重点打造的单板公园,还拥有长度超500米的滑道。另外还有雪圈、雪地摩托、雪地转转、雪地坦克、雪地挖掘机等丰富多彩的戏雪项目,可以满足不同水平和年龄的滑雪爱好者的需求。

金佛山冰雪季期间,滑雪场滑雪时间、索道运营时间从早上7点开始至晚上9点,滑雪场每天比原来增加了4个小时的滑雪时长,游客朋友可以有更多的时间体验夜滑。同时,今年景区新开通了南坡自驾赏雪路线,游客朋友可选择自驾上山,感受不一样的赏雪之旅。

忠县再添一个 市级乡村旅游重点村

本报讯 (记者 廖怡飞)近日,重庆市乡村旅游重点村名单公布,拟确定忠县乌杨街道青岭社区等48个村为第四批市级乡村旅游重点村。这也是继马灌镇倒灌社区、新立镇文笔社区、黄金镇桃花村、新立镇双柏村之后忠县的第5个市级乡村旅游重点村。

忠县乌杨街道青岭社区是忠县首批11个乡村振兴重点村之一,先后荣获“重庆市森林乡村”“重庆市绿色示范村”等称号,被称为“家门口的工业园,城市的后花园”。该社区以“一心、一轴、三区”为布局,依托资源禀赋,发挥区位优势,坚持农文旅融合发展,建成重庆市首个美丽乡村建设主题的七彩童梦乐园。

目前该社区发展柑橘采摘基地3000余亩、白酒酿酒坊1家、新建游船码头1个,配备农耕文化陈列馆,建成星空露营体验营地、农耕文化研学基地。今年当地又投资2000万元提档升级七彩湖旅游景区,该景区是集创意写生、吃喝玩乐、农事体验为一体的乡村旅游目的地。

涪陵入选国家文旅产业 融合发展示范区建设单位名单

本报讯 (记者 廖怡飞)近日,文化和旅游部发布《关于国家文化产业和旅游产业融合发展示范区建设单位名单的通知》,确定北京市东城区等50个国家文化产业和旅游产业融合发展示范区建设单位。其中,涪陵区成功入选。

此次公布的50个示范区建设单位,将通过1-3年的建设期,分批次验收、择优遴选命名国家文化产业和旅游产业融合发展示范区,发挥示范区对文化产业和旅游产业融合发展的示范带动作用。

涪陵有享誉世界的榨菜文化、源远流长的枳巴文化、独具特色的题刻文化、影响深远的易理文化、精神永存的红色文化、可歌可泣的三线文化、感天动地的移民文化;涪陵白鹤梁题刻被联合国教科文组织誉为“世界第一古代水站”,816工程入选第一批“中国工业遗产保护名录”,第二批中国20世纪建筑遗产项目、国家工业旅游示范基地。

近年来,涪陵区委、区政府高度重视推动文旅产业高质量发展,2022年政府投入资金3.6亿元,推动武陵山大裂谷品质提升、816工程景区提档升级等建设,累计新建文旅项目15个,两江四岸灯饰工程建成投用,点易园景区实现亮灯开园,长涪汇城市会客厅即将建成,涪陵榨菜历史记忆馆、周煌故居正在加快建设。

目前,涪陵正聚焦推动建设旅游休闲城市,着力打造“都市门户”山水文化城、“千年巴国”文化产业园、“康养度假”乡村旅游环、“文旅协同”区域联动网等四个升级版,深入实施旅游资源开发、旅游宣传营销、旅游招商引资、户外运动旅游等行动,深挖文化资源,提炼文化符号,突出打响“榨菜之乡、百里江城、千年巴国和成渝后花园”四张牌,重塑“长江、百里江城、千年源、三线魂、巴人根、乌江韵、武陵奇、庄园梦”新八景。

「银发族」撬动旅游大市场

冬季来临,很多北方老人奔赴温暖的南方,成为出游主力。纵观今年的旅游市场,老年游客也是错峰出游的主力军。这些老年游客走出家门,活跃在各大景区,在旅途中享受休闲惬意的晚年生活。

近几年,我国老年人口规模持续扩大,日益崛起的“银发经济”显示出银发一族的消费需求和消费能力,老年旅游产业也展现出巨大的增长空间。各地如何开发更适合老年游客的旅游产品、营造更加友好的旅游消费环境,如何让“银发族”撬动更大的旅游市场,成为值得思考的话题。

□李中文

“银发族”成为旅游市场活跃群体

隆冬季节,北方已非常寒冷,老年游客加入云南旅游团,在冬日里去感受云南的“四季如春”,在景色秀丽的洱海泛舟赏落霞,在古香古色的茶马古道骑行,在云南的许多游览经历都让北方老年游客印象深刻。

有时间、有活力,如今,老年人的生活日益丰富多彩。夏季乘着旅游专列去大山里避暑纳凉;冬季去南方海岛感受温暖的阳光……在不同的季节去不同的地方欣赏美景,“银发族”成为极其活跃的旅游群体。据中国旅游研究院预测,截至“十四五”末,我国出游率较高、旅游消费较多的低龄健康老人将超过1亿人,老年旅游收入有望超过万亿元。

携程发布的《2023银发人群出游行为洞察》显示,截至10月15日,55岁以上人群出游数量同比增长近两倍。其中,55岁至60岁的人群是主力消费人群,出游人数占比最高,达到六成;61岁至65岁的人群占比超两成。

秋冬季节错峰出游的人群中,中老年人占了更大比例。各大景区常常能看到老年旅游者的身影。他们中有的喜通过更加省心的跟团游去看各地名山大川、人文古迹,也有的更偏好康养、医疗、度假等旅游产品,去泡一泡温泉,体验森林疗养,感受大自然的和谐宁静。

当前,我国的康养行业规模快速增长,有利于老年人养生和防治老年疾病的温泉康养、避暑康养深受欢迎。在温泉资源丰富的省份,一批温泉疗养院、温泉度假村、温泉主题酒店、温泉养老社区涌现。近日,文化和旅游部、工信部、国家卫健委公布2023年度“老年旅游典型案例”名单,其中包括天津市康宁津园特色康养旅游服务、盘锦市宝石花康复医院探索温泉中医康养旅游等多个涉及康养度假的旅游产品。



中国旅游研究院近日发布的《中国老年旅居康养发展报告》显示,人口老龄化背景下,新一代老年人展现出更好的健康条件、更充裕的休闲时间、更新的消费理念、更频繁的出游意愿和更强大的消费能力,老年旅游市场逐渐被看作最重要的旅游市场之一,老年旅游成为旅游业的重要增长引擎。

老年群体旅行方式更为新潮多样

开启自驾之旅,每到一处喜欢的地方就住上一段时间,老年人的自驾游自由而随心。他们感受各地不同的生活,回归乡土田园,亲近自然,调养身心。清晨伴着鸟鸣声醒来,感受富含负氧离子的清新空气,夜晚与星空为伴,静坐品茶,舒适惬意。

长期的旅行生活已经成为部分老年人的一种生活方式。传统的一日游、数日观光游,并不是老年人旅行的全部,无论是到乡村度假、沉浸于久违的田园生活,还是到南方海边感受湿润气候的滋养,长达数月、冬南夏北的“候鸟式”旅居已经成为一种新型、舒适且健康的度假方式。

从旅游时间来看,老年旅游者的出游时间更为灵活多样,出游时间结构呈现出“两头高、中间低”的特征,一日游和长期旅居的比重更高。

近年来,医养结合的进一步发展,有利于刺激更多老年人开启旅居康养生活,促进适宜开展旅居康养的地区建设更高质量的旅居康养产品体系。

如今,老年人的出游方式已经发生

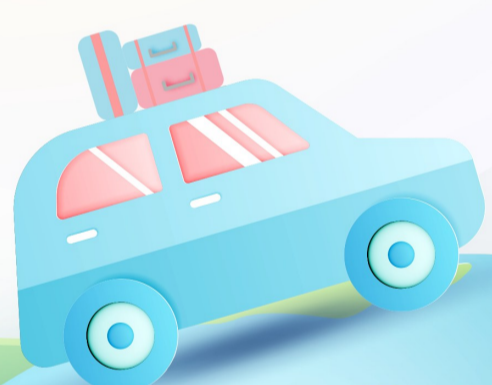
变化,他们倾向于更加新潮多样的旅行方式。很多老年人更愿意融入目的地生活,了解当地历史人文,很多低龄老人也愿意参与目的地的徒步、骑行、露营、登山等轻体育项目,喜欢参与到乐器演奏、非遗体验等活动中,有些还做了旅行短视频博主,成为本地的文化景点讲解志愿者。

老年旅游者更看重旅游产品的景观价值和内涵,也更加重视旅游的康养和研学功能。老年旅游者有更丰富的人生阅历,更看重与旅游目的地的情感互动,对历史型、怀旧型旅游产品情有独钟。

打造老年友好型 旅游市场环境

面对老年群体旺盛的出游需求,全国多地也在持续优化适老设施,加大旅游设施改造力度,打造全过程无障碍的老年旅游环境,并提升游客的旅游体验。例如,湖南莽山建成无障碍山岳型景区,游客可通过景区索道、无障碍栈道、电梯、自动扶梯、垂直提升机等设施无障碍到达山顶。

去年12月,文化和旅游部发布10个智慧旅游适老化示范案例,不少地方在解决老年群体出游数字鸿沟方面做了有益探索。如“乐游上海”通过制定跨界界面帮助老年游客更好地适应智能手机和互联网新应用;江苏省推出“水韵江苏”数字旅游卡及数字文旅综合服务平台,老年人可持卡一卡通用就医结算、缴费、交通出行、旅游、文化体验等服务。



数智武隆:何以“安心游”?

景持续迭代,让旅游更“聪明”。

智慧监管,答好安全题。作为全国少有的、全市唯一同时拥有“世界自然遗产”“国家5A级旅游景区”“国家级旅游度假区”的武隆区集大娄山脉之雄、武陵风光之秀、乌江画廊之幽于一身,集山、水、林、泉、洞、峡谷、草场于一体,被誉为“世界喀斯特生态博物馆”。独特的喀斯特地貌让这里美丽与危险并存,绝美风景聚起了人气的同时,山洪、森林火灾、落石等自然灾害也给景区带来了最大的安全考验。如何答好安全这道大题?“文化·安心游”旅游应急管理平台接入了智慧森林防火系统、地灾信息系统、气象天资系统等关联信息系统数据,通过各系统的摄像头和传感器形成对全景区、全方位、全动向的实时监控。“平台可以实时采集各系统的各项数据并进行分析,对可能发生的险情提前预警,从而提高事前防范的效果。”区数建办相关负责人罗海鸥介绍,一旦景区内发生险情和突发事件,平台会快速反应及时做出针对性指挥自动向区林业局、区应急局、区公安局等相关责任部门发送处置指令。不仅如此,安全管理人员还可以通过移动设备实时查看监控画面,增强对景区安全

的监控能力。

智慧调度,高峰也畅游。走哪条线路比较节省时间?哪个景点人比较多需要错峰前往?当在武隆旅游遇到这些问题时在“文化·安心游”平台上都得到了智能化的解决。平台的安心行板块集成了旅游观光车辆定位系统、停车场车位统计系统、游客量统计系统、人流预警系统、门票销售系统,结合大数据统计技术对数据加以分析,对景区重要节点、主要游览路线的客流量和总游客数量做出快速评估并精准核算景区的承载力,同时根据承载力制订预警方案。“当景区某段道路车辆实时数据到达一定阈值,系统会自动为自驾游游客发送道路信息,同时提供畅通的交通线路,有效避免交通拥堵。”罗海鸥说,系统还会根据景点的游客量实时调度旅游观光车辆,避免游客长时间等待。

景区停车难也是很多自驾游游客的“吐槽点”。通过安心游的微信小程序,游客可实时查看景区景点停车场车位情况,选择就近的停车方案。今年的中秋、国庆假期武隆区累计接待游客141.92万人次,在安心游的智慧调度下区内旅游市场秩序井然,无有效

旅游投诉和旅游安全事故发生。

智慧服务,定制更贴心。如果游客想吃美食了,点开“文化·安心游”平台下的微信小程序,该小程序会根据游客所处位置自动推荐附近美食、美食溯源、菜品介绍、游客评价。当游客想要挑选一条完美的旅游线路时,也可以通过微信小程序了解武隆各景点介绍、特色线路信息。“文化·安心游”将吃、住、行、游、购、娱等旅游要素融为一体,实时提供多维度分析和全景观图谱,利用一个微信小程序即可解锁武隆吃喝玩乐相关信息,一个网格就能反映全域旅游数据实现旅游资源、旅游业态、旅游咨询、投诉监管等全域数据的集中采集、分类推广、实时分析、集中处理,全面覆盖游客行前、行中、行后需求,为游客提供一站式旅游服务。平台还能实现对游客数据进行收集、分析和运用建立游客档案。同时,通过对游客的籍贯、年龄、性别等进行画像分析游客兴趣爱好和消费趋势,精准制订营销政策,有的放矢地策划旅游产品并制订营销方案推送旅游信息,实现精准营销。

未来,安心游还将持续迭代升级,不断丰富完善系统功能,聚集优质供给,坚持数字赋能,提升群众满意度。



武隆天坑地缝。 资料图片

□李柏翠 潘柠杏

定制个性化旅游线路,车辆智能调度,一部手机通景区……随着大数据、人工智能等新技术在旅游领域的应用,以数字化、智能化为特征的智慧旅游不断为旅游高质量发展注入新动能。

今年以来,武隆聚焦景区安全管理“一件事”全流程全环节,创新打造“文化·安心游”旅游应急管理平台,构建景区安全管理(安心玩)、旅游交通拥堵(安心行)、旅游服务管理(安心享)、旅游评价管理(安心评)为核心业务的一级场景23个、二级场景73个,通过数字化改革形成高效协同联动、快速反应处置的旅游安全应急服务体系,积极探索提升服务质量和效率,推进应用场