

儿童居家雾化如何高效便捷

■ 刘凡凡

秋冬早晚温差较大,导致呼吸系统疾病高发,尤其是儿童,其气道防御功能较差,更易受影响而诱发呼吸道疾病。对于儿童呼吸道疾病,安全性良好、剂量可灵活调节、应用方便等优势雾化吸入是常用的治疗选择。但雾化吸入是有讲究的,雾化器的选择、雾化的注意事项、雾化时出现的药物不良反应及其应对等,都是需要弄清的问题。

什么是雾化吸入

雾化吸入是一种通过雾化装置将药物分散为可悬浮于气体中的微小雾滴或微粒,使药物可随着气流进入呼吸道和肺的直接给药方法,能直接作用于气道黏膜。

有效雾化颗粒的直径是影响雾化器选择的重要因素之一,雾化颗粒的大小对药物沉积位置有直接影响。只有较小的药物颗粒才能进入较细的支气管分支,但如药物颗粒过小,反而会随呼吸气流被呼出体外。有效的雾化颗粒直径应在0.5-10微米,其中粒径5-10微米的雾粒主要沉积于口咽部,粒径3-5微米的雾粒主要沉积于肺部,粒径小于3微米的雾粒50%-60%沉积于肺泡。呼吸道疾病患病部位不同,治疗药物的最适宜雾化颗粒大小也不同。

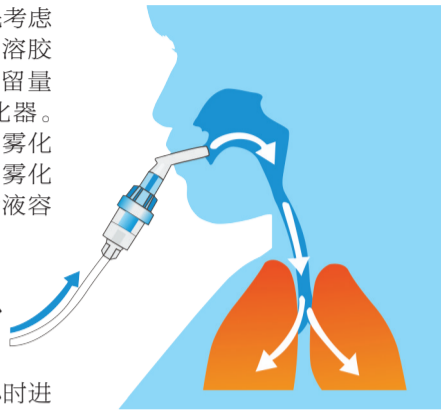
儿童居家雾化时应优先考虑有效雾化微粒占比较多、气溶胶微粒均匀、噪声小、药物残留量小、体积小便于携带的雾化器。目前,市面上常见的小容量雾化器可分为射流雾化器、超声雾化器和振动筛孔雾化器,其储液容量一般小于10毫升。

雾化时需要注意什么

雾化前。可选择患儿进食前30分钟或进食后1小时进行雾化治疗,避免出现呕吐。对于不配合的婴幼儿,可以选择在睡眠时进行。雾化前需清理口腔分泌物、食物残渣,确保药液顺利进入。不要涂抹油性面霜,防止药物吸附在面部刺激皮肤。

雾化时。最好选择坐位或抬高头部并与胸部呈30度,避免仰卧位。在患儿安静的情况下进行雾化,保持正常吸气呼气,不必刻意用力呼吸。一般雾化时间为10-15分钟。如果患儿不配合,不可强制进行雾化治疗,待其平静后继续治疗。

雾化后。雾化后一定要漱口洗脸,以减少药物对口腔及脸部的刺激。对于年龄较小的婴幼儿,可用棉棒或棉球蘸清水擦拭口腔后,再适量喂水。每次雾化结束后,应将口含嘴或面罩清洗干净,晾干备用。



雾化出现不良事件怎么办

雾化装置相关不良事件。戴面罩进行雾化吸入治疗时,药物可能会沉积在眼部产生刺激,如发生应立即用清水清洗,并换用口含嘴式雾化器。气溶胶温度过低、雾化溶液pH值不当等,可能会导致支气管痉挛,应立即停止雾化吸入,及时就医。

患儿相关不良事件。雾化吸入根据吸入药物的不同,可能会出现口腔干燥症、龋齿、溃疡、味觉障碍等多种口腔疾病,通常与个人卫生习惯和未注重口腔护理有关。如出现上述问题,应积极就医,加强口腔护理。对于长期治疗的患儿,应定期进行口腔检查。

(作者系河南省郑州市中心医院药学部主管药师)



一周漫话

支持单位:市委宣传部
主办单位:市卫生健康委、市科协

重点机构的常态化疫情防控要求

图/溪红柿

常态化疫情防控下,重点机构有哪些防控要求?哪些是重点机构

维持社会正常运转或容易发生聚集性疫情的机构,包括党政机关、企业和事业单位、医疗机构、儿童福利领域服务机构、养老院、护理院、监管场所、高等学校、中小学校、托幼机构、培训机构、劳动密集型企业 and 工地等。

这些都是重点机构哇!



做好防疫物资储备

落实单位主体责任,制定应急工作预案,开展应急演练,做好口罩、洗手液、消毒剂、非接触式温度计等防疫物资储备。



开展每日健康监测

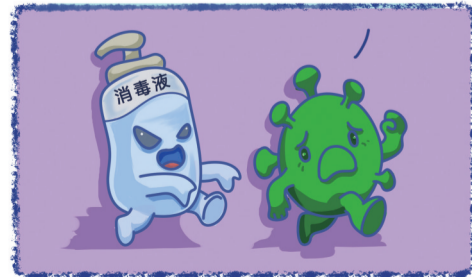
每日对工作人员进行健康监测,建立健康台账,如出现发热、干咳、乏力、咽痛等症状,须及时就医。在单位入口处对工作人员进行体温检测,对来访人员进行体温检测、核验健康码并进行登记,正常者方可进入。



公共场所清洁消毒

加强办公室、食堂和卫生间通风换气,保持空气流通;加强对食堂、宿舍、卫生间、电梯间等重点区域和电梯按钮、门把手等高频接触物体表面的清洁消毒。加强垃圾分类收集、及时清运,并做好垃圾盛装容器的清洁消毒。定期向地漏加水。

饶了我吧!



突然腿肿腿痛 小心深静脉血栓

■ 管仲瑶

血栓是一个“沉默的杀手”,深静脉血栓尤其要引起大家的注意。

什么是深静脉血栓

深静脉血栓是由各种原因导致静脉血流速度缓慢,血液黏稠,血管壁损伤,造成血液不正常地凝结成块,并且引起静脉回流障碍。大多数深静脉血栓发生在下肢,造成下肢静脉血回流受阻,使患者出现腿肿、腿痛的症状。如果突然出现一侧下肢肿胀明显,要高度警惕。可在膝盖下10厘米处或者在小腿最粗部位,用卷尺测量双侧腿围,如果发现相差在3厘米以上,就应到医院做进一步

检查。

血栓在形成早期可能没有明显症状,很容易被忽视。但是,血栓一旦脱落,就会顺着静脉回流到肺动脉,进而引起一个非常可怕的并发症——急性肺栓塞,将导致患者呼吸困难,在几分钟内就可能致命。

高危人群做好预防

深静脉血栓的易患人群有以下几类:

1. 刚刚经历了外科手术、麻醉或者外伤的人。
2. 长时间卧床或者久坐人群,比如长期瘫痪在床,长时间坐飞机、火车或者开车的人,经常打麻

将、玩电脑的人。

3. 处于特殊状态的人,包括孕产妇以及恶性肿瘤活动期的患者。

4. 使用某些药物如避孕药或者激素的人。

如果存在上述因素,就要注意预防深静脉血栓。最关键的一点是让脚动起来,最好每隔一两个小时就起来走动一下,即使坐着也可以踮踮脚尖,动动脚趾,促进静脉回流。不要长时间跷二郎腿或是在腿上放置重物,这样会压迫血管,影响血液回流。生活中,还要注意穿着宽松的衣裤;冬季要做好腿部保暖;注意补充水分,避免血液黏稠。

为何超声检查需要憋尿或空腹

■ 段梦兰

超声医学具有安全、无创、便携、易用、价格便宜、实时成像等优点,广泛应用于腹部、心脏、血管、浅表、小器官、妇产科等常规检查。然而,仍有很多人不了解在超声检查前需要注意什么。

第一,哪些超声检查项目需要憋尿?在做膀胱、前列腺、输尿管、精囊、子宫附件(经腹部)彩超等检查时需要憋尿。膀胱是一种像气球一样的器官,只有在充满尿液的时候才能判断膀胱壁和膀胱

内是否存在病变。并且,适度充盈的膀胱可以推开遮挡盆腔的肠管,克服干扰,使周围的脏器更清楚地显现出来,避免漏诊、误诊。

第二,哪些超声检查项目需要空腹?患者在做肝脏、胆囊、胆管、胰腺、腹膜后、腹腔大血管等检查前需至少禁食8小时(婴儿3小时),以保证胆囊、胆管内胆汁充盈,同时减少胃肠道食物和气体的干扰。

第三,做泌尿系统彩超需要憋尿,为什么有时候又需要排尿呢?正常人小便时能将膀胱内的所有尿液排空,因此正常人膀胱中的残余尿量为0-5毫升。但因前列腺增生等原因造成尿道梗阻增加,排尿阻力超过膀胱逼尿肌的力量极限时,就不足以将所有尿液排出膀胱,导致残余尿产生。因此,残余尿(彩超通过排尿后膀胱体积测定)可以部分提示尿路梗阻的严重程度。