

一季度中国经济同比增长4.8%

■ 开局总体平稳 ■ 主要宏观指标保持在合理区间 ■ 经济结构调整优化

新华社北京4月18日电 (记者 魏玉坤 王悦阳)多重风险挑战下,中国经济迎难而上、开局总体平稳。国家统计局18日发布数据,初步核算,今年一季度国内生产总值(GDP)270178亿元,按不变价格计算,同比增长4.8%,比2021年四季度环比增长1.3%。

今年以来,国际形势更趋复杂严峻,国内疫情呈现点多、面广、频发的特点,对经济运行的冲击影响加大。国家统计局新闻发言人、国民经济

综合统计司司长付凌晖表示,面对复杂局面,各地区各部门坚持稳字当头、稳中求进,着力稳定宏观经济大盘,有效应对风险挑战,国民经济继续恢复。

主要宏观指标保持在合理区间。一季度,中国GDP增速高于上年四季度0.8个百分点;全国城镇调查失业率平均为5.5%,与上年同期基本持平;居民消费价格同比上涨1.1%;外汇储备稳定在3.2万亿美元左右,国际收支状况保持稳定。

经济结构调整优化。制造业占比持续提升,一季度制造业增加值同比增长6.1%,占国内生产总值的比重比上年同期提高1.3个百分点;消费主导作用明显,一季度最终消费支出增长对经济增长贡献率为69.4%,比上年同期提高18.7个百分点;城乡居民收入比值下降,一季度城乡居民人均可支配收入比值为2.39,比上年同期缩小0.04。

“3月份以来世界局势复杂演变,国内疫情影响持续,有些突发因

素超出预期。部分主要指标增速放缓,经济下行压力有所加大。”付凌晖说。

付凌晖表示,下阶段,要科学统筹疫情防控和经济社会发展,坚持稳字当头、稳中求进,把稳增长放在更加突出的位置,加大宏观政策实施力度,狠抓政策落实,力争早落地早见效,有效应对突出矛盾,稳定经济基本盘,保障基本民生,保持经济运行在合理区间,推动经济高质量发展不断取得新成效。

刘鹤出席全国保障物流畅通促进产业链供应链稳定电视电话会议并讲话 部署十项重要举措 要求努力实现“民生要托底、货运要畅通、产业要循环”

- 要足量发放使用全国统一通行证
- 核酸检测结果48小时内全国互认
- 实行“即采即走即追”闭环管理
- 不得以等待核酸检测结果为限制通行

新华社北京4月18日电 4月18日,全国保障物流畅通促进产业链供应链稳定电视电话会议在北京召开。会议要求认真学习贯彻习近平总书记重要指示,按照党中央、国务院统一部署,以实际行动迎接党的二十大胜利召开。

中共中央政治局委员、国务院副总理刘鹤出席会议并部署十项重要举措。国务委员肖捷主持会议。国务委员赵克志出席会议并讲话。有关部门和地方作了重点发言。

会议要求,坚持以人民为中心,脑

中要有全局。要关心群众和防疫人员生活和身心健康,改善物流从业人员工作生活条件并给予延期还贷等金融支持。要足量发放使用全国统一通行证,核酸检测结果48小时内全国互认,实行“即采即走即追”闭环管理,不得以等待核酸检测结果为限制通行。要逐个攻关解决重点地区突出问题。要着力稳定产业链供应链,通过2000亿元科技贷、1000亿元再贷款撬动1万亿元资金,建立汽车、集成电路、消费电子、装备制造、农用物资、食品、医药等重点产业和外贸企业白名单。

会议强调,各级政府都要建立工作机制,集中统一指挥,分工分级负责。充分调动各方面积极性,充分发挥市场作用。做到信息公开透明,建立举报投诉机制,用好12328热线,24小时专人值守,第一时间解决问题。

23条金融举措出台 支持实体经济力度再加强

□新华社记者 吴雨

18日,中国人民银行、国家外汇管理局出台23条政策举措,从支持受困主体纾困、畅通国民经济循环、促进外贸出口发展三个方面加强金融服务,加大支持实体经济力度。这些举措将为哪些群体带来利好?又将为经济发展带来哪些助力?

今年以来,国际形势更趋复杂严峻,国内疫情呈现点多、面广、频发的特点,对经济运行的冲击影响加大。当日发布的《关于做好疫情防控和经济社会发展金融服务的通知》提出23条政策举措,进一步加强金融服务,加大支持实体经济力度。

在新冠肺炎疫情发生初期,人民银行曾于2020年会同相关部门及时出台了30条金融措施,为疫情防控和实体经济恢复发展提供了有力支持。人民银行相关人士介绍,此次出台的23条金融举措,既有此前有力政策的延续,也有针对当前困难和问题新增的举措,还对一些不适合当下情况的政策进行了调整。

在金融部门看来,纾困是当下金融举措着力点。此次推出多条举措着重发挥货币政策总量和结构双重功能,加大对受疫情影响的行业、企业、人群等金融支持。

通知指出,为受疫情影响较大的行业提供差异化的金融服务。通知提出,适时增加涉农支小再贷款额度,引导地方法人金融机构加大对受疫情影响较大的住宿餐饮、批发零售、文化旅游等接触型服务业及其他有前景但受疫情影响暂时困难行业的支持力度。

温暖市场主体,才能稳定发展预期。当前,一些小微企业、个体工商户面临经营成本上升、人工租金上涨等资金压力,融资难题依然突出。

对此,新出台的举措聚焦小微企业等受困市场主体:发挥好普惠小微贷款支持工具作用,对符合要求的普惠小微贷款余额增量提供激励资金;不仅将原用于支持普惠小微信用贷款的4000亿元再贷款额度继续滚动使用,还提出必要时可进一步增加额度;引导金融机构提升信用贷款和首贷户比重;进一步提高新发放企业贷款中民营企业贷款占比。

“关于民营企业和小微企业信贷增长情况,我们对21家全国性银行按季度进行评估,利用相关政策工具,力保

这两类市场主体的新增信贷持续增长。”人民银行金融市场司有关人士强调,金融机构要积极支持受困企业抵御疫情影响,不得盲目限贷、抽贷、断贷。人民银行还明确了金融支持的受困人群:例如,因感染新冠肺炎住院治疗或隔离人员、疫情防控需要隔离观察人员以及受疫情影响暂时失去收入来源的人群;又如,出租车司机、网店店主、货车司机等灵活就业主体。

金融对畅通国民经济循环具有重要作用。新出台的举措中,有的与重要农产品产销、能源供应有关,有的涉及物流航运,有的旨在强化对产业链供应链核心企业的支持。这些金融举措背后,是一项项货币政策工具发挥功能:优化支持煤炭清洁高效利用专项再贷款,抓实碳减排支持工具落地,用好用足民航空运应急贷款等工具,设立科技贷再贷款……

在市场普遍关注的房地产和平台经济领域,此次金融举措明确了支持方向。

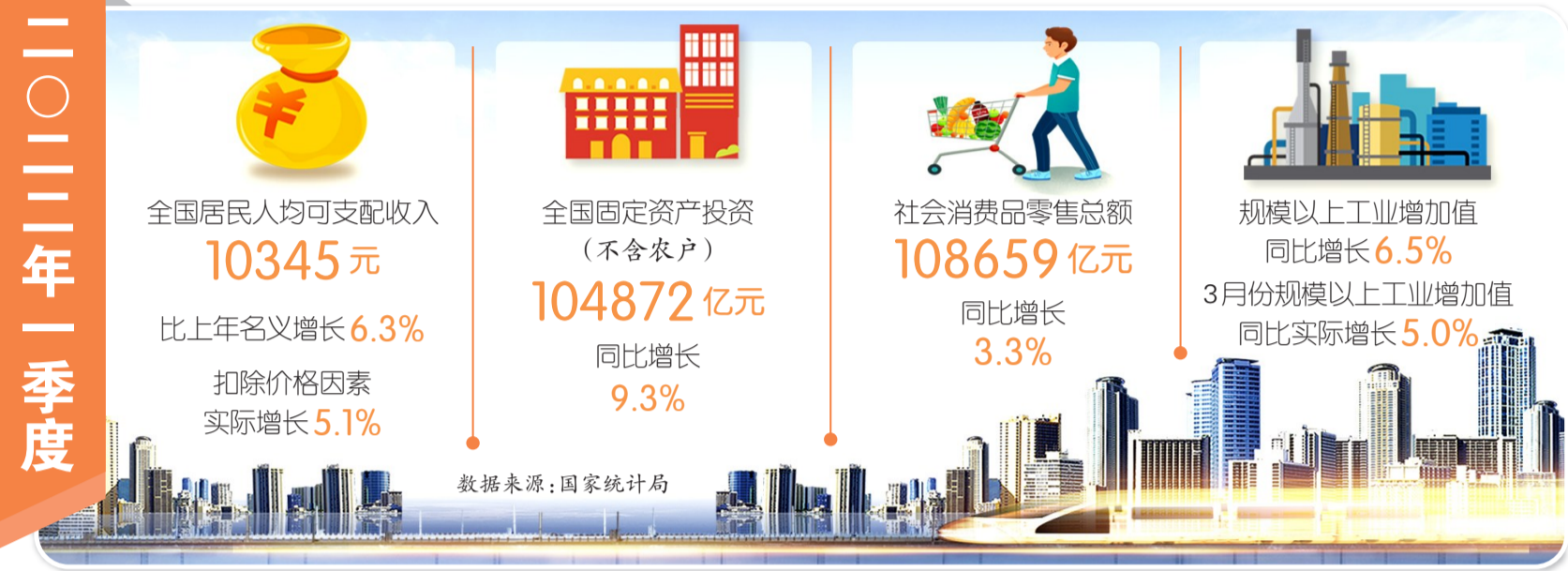
通知提出,合理确定辖区内商业性个人住房贷款的最低首付比例、最低贷款利率要求;加大对优质项目的支持力度,保持房地产开发贷款平稳有序投放;适度加大流动性贷款等支持力度,满足建筑企业合理融资需求;引导平台企业依法依规开展普惠金融业务。

“金融机构要区分项目风险与企业集团风险,不盲目抽贷、断贷,不搞‘一刀切’。”人民银行金融市场司有关人士表示,要坚持“房子是用来住的、不是用来炒的”定位,围绕“稳地价、稳房价、稳预期”目标,因城施策实施好差别化住房信贷政策。

今年一季度外贸以两位数增长实现了“开局稳”,拉动经济发展的后劲离不开金融支撑。为促进外贸出口平稳发展,新出台的金融举措优化了外汇和跨境人民币业务办理。比如,为便利企业开展跨境融资,在开展外债便利化额度试点的企业类型中,新加入“专精特新”中小企业。再如,此前减半收取的中小微企业外汇衍生品交易相关的银行间外汇市场交易手续费,此次直接改为免收。

人民银行、外汇局相关人士表示,下一步,将解决政策落地的痛点难点,主动呼应金融机构和市场主体合理诉求,完善政策落地长效机制,确保政策及时惠及市场主体。

(新华社北京4月18日电)



2022年我国经济首季报18日出炉:国内生产总值(GDP)270178亿元,同比增长4.8%。

面对国际环境更趋复杂严峻和国内疫情频发带来的多重考验,如何看待这份“成绩单”?“新华视点”记者对关键数据进行了梳理。

GDP同比增长4.8%

一季度,我国GDP同比增长4.8%,增速高于2021年四季度0.8个百分点,环比增长1.3%。

国家统计局新闻发言人、国民经济综合统计司司长付凌晖说,今年以来,国际形势更趋复杂严峻,国内疫情也呈现点多、面广、频发的特点,对经济运行的冲击影响加大。面对复杂局面,从中央到地方着力稳定宏观经济大盘,有效应对风险挑战,国民经济继续恢复,开局总体平稳。

他同时指出,3月份以来世界局势复杂演变,国内疫情影响持续,有些突发因素超出预期。部分主要指标增速放缓,经济下行压力有所加大。

“不能掉以轻心,也不要失去信心。”国务院发展研究中心研究员杨光普表示,尽管实现全年增长目标难度有所加大,但我国经济长期向好的基本面并没有改变;随着疫情防控政策的不断优化调整,以及一系列稳增长政策落地见效,实现5.5%左右全年增长目标是有基础的。

居民收入稳定增长

一季度,全国居民人均可支配收入10345元,扣除价格因素实际增长5.1%。其中,城镇居民人均可支配收入13832元,同比增长4.2%;农村居民人均可支配收入5778元,同比增长6.3%。

从收入来源看,全国居民人均工资性收入、经营净收入、财产净收入、转移净收入分别名义增长6.6%、5.4%、6.1%、6.3%。

中国人民大学公共管理学院教授许光建表示,工资性收入在居民各项收入来源中增长较快,在一定程度上说明稳市场主体、保就业政策措施持续显效,但经营净收入增长相对较低,反映出小微企业和个体工商户的经营状况恢复还不到位。

消费增长受到一定抑制

一季度,社会消费品零售总额108659亿元,同比增长3.3%。其中,3月份,社会消费品零售总额同比下降3.5%,为2020年8月以来首次负增长。

付凌晖表示,尽管受近期疫情影响,一季度,最终消费支出增长对经济增长贡献率为69.4%,仍然是三大需求中贡献最大的。随着疫情影响逐步得到控制,就业优先政策持续发力,将促进居民消费能力和消费意愿提升。

杨光普说,随着越来越多的城市房地产调控“因城施策”,居民对房地产的合理需求有望得到释放,叠加新型消费成长,都会有利于消费持续增长。

外贸外资双双保持“开门稳”

一季度,我国货物贸易进出口总值同比增长10.7%,实际使用外资同比增长25.6%,双双延续两位数增长。

受疫情影响,部分外贸企业面临生产经营受阻、物流运输不畅等阶段性问题。

对外经济贸易大学国家对外开放研究院教授庄芮认为,当前形势下,还需确保外贸、助企纾困政策落地落实,企业也应根据外贸新特点主动出击,把握制度红利、新模式新业态契机,不断提升抵御风险的能力和竞争力。

中国贸促会研究院副院长赵萍认为,疫情是暂时的,中国产业基础强大,投资环境基础稳定,在持续推进高质量发展和高水平对外开放过程中将为外资企业提供更多机遇。

投资增速较快回升

一季度,全国固定资产投资同比增长9.3%。其中基础设施投资同比增长8.5%,制造业投资增长15.6%,房地产开发投资增长0.7%。

中国民生银行研究院宏观研究中心主任王静文认为,从中央到地方加快部署用好政府专项债扩大有效投

一季度重要数据出炉

如何看待当前经济形势

资,推动了基建投资增速回升。但受疫情等因素影响,近两个月来,多个行业保持投资稳健增长面临一些压力。

付凌晖表示,随着我国支持实体经济经济发展力度不断加大,传统产业改造升级、新兴行业创新发展势头增强,将有利于带动产业投资增长。同时,围绕国家重大战略部署和“十四五”规划,适度超前开展基础设施投资,也有利于投资扩大。

居民消费价格保持温和上涨

一季度,全国居民消费价格指数(CPI)同比上涨1.1%。从3月看,CPI同比上涨1.5%,涨幅比上月有所扩大,总体在合理区间。

中国宏观经济研究院综合形势研究室主任郭丽岩表示,持续大幅下行的猪肉价格拉低了CPI涨幅,但受3月份以来国内多点散发疫情和国际大宗商品价格上涨等因素影响,CPI同比涨幅有所扩大,鲜菜等部分民生商品涨幅较大。

付凌晖说,从供给看,粮食生产连续丰收,库存充裕;生猪产能总体恢复,猪肉供给总体充足,价格还在下降。同时,市场保供稳价的措施还会持续显效,也有利于价格稳定。因此,价格保持总体稳定还是有基础、有条件的。

大宗商品价格上涨

地缘冲突、国际大宗商品价格再创新高等多重因素带动国内大宗商品价格上涨。一季度,全国工业生产者出厂价格指数(PPI)同比上涨8.7%,其中3月份环比上涨1.1%。

付凌晖表示,俄乌冲突影响全球供应链效率,大宗商品运输和交易成本上升,加大了价格上涨压力。因此,在国际大宗商品市场供求关系偏紧、不确定性增大的背景下,价格高位波动的可能性较大。

针对煤炭、铁矿石等大宗商品价格异常波动,郭丽岩说,随着一系列保供稳价措施效果持续显现,预计年内

PPI呈现总体逐步回落态势,建议企业做好用能、用工、库存以及投资计划,确保企业生产经营保持稳定。

就业压力有所加大

一季度,全国城镇新增就业285万人,全国城镇调查失业率平均值为5.5%,比上年同期略高0.1个百分点。其中,3月份,全国城镇调查失业率为5.8%,比上月上升0.3个百分点。

付凌晖认为,1月和2月主要是由于季节性因素,春节前后求职者换工作增加,带来全国城镇调查失业率有所上升。3月份以来受国内疫情影响,企业的生产经营困难有所增加,部分人群就业难度增加。

“就业优先政策持续发力,助企纾困的力度也在加大,就业形势总体保持基本稳定。”付凌晖说,今年政府将进一步减税降费,加大对实体经济的支持,有利于企业纾困发展,稳定就业岗位。同时,创业创新发展态势持续,也有利于促进就业岗位增加;加强职业技能培训和就业帮扶,也有利于就业市场供需的衔接。

房地产市场有望逐步趋稳

今年一季度,房地产市场出现了一定的下行态势:房地产开发投资同比增长0.7%,而商品房销售面积下降13.8%,商品房销售额下降22.7%。

付凌晖表示,随着多地适度放开限购限售,降低公积金使用门槛,加快购房贷款审批等,部分城市的住房需求有所释放,销售面积降幅有所收窄。

他认为,下阶段,各地坚持“房住不炒”,持续稳地价、稳房价、稳预期,完善房地产市场长效机制,积极满足合理住房需求,全国商品房销售下行的态势可能得到缓解;随着长租房市场不断完善,保障房建设加快推进,房地产市场有望逐步趋稳。

(记者邹多、舒静、谢希瑶、宋佳、刘巍巍、张璇、孟盈如)

(新华社北京4月18日电)

□新华社记者 毛鑫

日前,广东警方侦破一宗有害培训案件。记者了解到,一个兜售所谓“灵魂沟通服务”的有害培训组织,引进境外邪理邪说,通过灌输伪科学内容等手段对其成员实施精神控制,非法敛财6300多万元。

2017年8月24日19点多,北京吴女士在佛山恩多恩心理咨询公司接受“心理咨询”时突然昏倒,抢救无效死亡。

调查此事时,相关人员反复提及的“心灵沟通治疗肉体疾病”“与前世灵魂对话”等不寻常信息引起了佛山警方的注意。

经查,佛山恩多恩公司是鼓吹“唯识深层沟通”邪说者在我国境内的总中心,实际控制人名叫吴电。该邪说源自境外,近年来在境内兴起,主要是将心理学、催眠术、部分宗教理论、量子力学中的一些概念、理论胡乱剪裁拼凑而成

洗脑、诈财、害命……快认清这个非法组织的真面目——

起底“唯识深层沟通”精神控制组织

成的“大杂烩”。其鼓吹者宣称人通过深层沟通能与灵魂对话,既能“回溯前世心灵”,也能“前进未来心灵”,进而“解开灵魂密码,重建生命程序”。该邪说把人生苦恼、身体疾病,说成是“来自心灵深处的‘业障’”,要想消除就必须按照“科学有效的忏悔技术”去做,其实就是被沟通师催眠恶意诱导。沟通师会告诉学员,不消除“业障”就会“影响财运”“被亡灵跟着一辈子”,散布恐惧与焦虑逐步让学员陷入陷阱。

记者了解到,该组织学员中有多人精神失常,甚至因脑病病情死亡。

有学员家属反映,家人上了“深层沟通”培训课后产生了严重的自杀倾向。重庆一家分中心学员在接受“沟

通”两次后精神失常被送住院。

办案民警表示,吴电一伙人对学员进行精神控制疯狂敛财,为此设计了一套“精准营销”体系,有目标、有步骤地吸收和筛选“围猎”对象。

他们在学校、幼儿园等地方组织所谓的公益讲座和亲子营活动,通过让家长填写问卷的方式套出信息,筛选下手对象。通过讲座、辅导,不断加深与学员接触,加重对其控制,使学员无法脱身。

办案民警告诉记者,学员完成课程一般要花费10万元,不定期地组织财富班、精英营、亲子班等培训项目,费用更加昂贵。培训中向学员摊派的图书、音像制品等均价格不菲,往往一盒光碟

售价就10万元。

该组织还通过将学员发展为“沟通师”、开设分中心等方式,达到层层捆绑、敛财的目的。短短数年间佛山恩多恩公司便在全国24个省市区开设了57个分中心,非法敛财6300多万元。

多位受访专家指出,虽然有关部门坚持对有害培训进行专项整治,但仍有部分组织依靠“频繁更换马甲”等伎俩成功逃避打击,继续敛财害人。专家建议,各相关职能部门应加强齐抓共管、综合施策,将进入市场的培训机构纳入常态化监管,切实摸清底数,坚持“露头就打”,防止其坐大成势。

(据新华社广州4月18日电)

国家植物园正式揭牌



作为国家植物园体系的重要组成部分,国家植物园4月18日在北京正式揭牌,中国生物多样性保护事业再次迈出新步伐。此次设立的国家植物园,是在中国科学院植物研究所(南园)和北京市植物园(北园)现有条件的基础上扩容增效整合而成,总规划面积近600公顷。这是4月18日拍摄的国家植物园入口处。

新华社记者 鞠焕宗