

春节临近,务工人员能否返乡过节? 基层如何做好防疫?

# 国务院联防联控机制回应来了

□新华社记者 徐鹏航 宋晨

近期,奥密克戎变异株在全球广泛传播,春节将至,入境人员增多,人员流动增加,我国仍然面临较大“外防输入,内防反弹”压力。务工人员能否返乡过节? 基层如何做好防疫? 国务院联防联控机制有关专家对焦点问题进行回应。

## 精准落实防控措施防止一刀切

“当前,我国新增本土确诊病例明显降低,但近期部分地区接连有本土聚集性疫情报告,疫情扩散和外溢风险仍然存在。”国家卫健委新闻发言人米锋说。

2022年春运已经开始,许多人盼望返乡过节。米锋表示,对于来自不同风险区域的返乡群众,各地要分类、分区精准落实防控措施,防止政策执行简单化、一刀切,防止层层加码。

如何最大限度减少疫情防控对正常生产生活的影响? 国家卫健委新冠肺炎

疫情应对处置工作领导小组专家组组长梁万年表示,要精准开展流行病学调查,精准划定密切接触者,精准划定管控范围,精准保障人民的生活、就医等日常需求,精准开展临床救治。

春节期间,农村地区外出务工、上学人员都有一定规模的集中返乡。农业农村部农村合作经济指导司副司长毛德智表示,要加强对重点返乡人员的排查,引导相关返乡人员回乡以后做好日常监测。同时提醒他们非必要不聚集、不外出,在具体工作中要注意做到精细有温度。

## 发挥基层作用落实“四早”

农村地区医疗资源和防护条件相对比较薄弱,对于疫情防控需要重视。如何切实把疫情防控的各项措施落实到位?

“提高基层特别是农村地区疫情处置能力,关键仍然是要落实‘四早’,压实四

方责任,尽早尽快将风险控制最低限度、最小范围。”国家卫健委基层司监察专员傅卫表示,各地要切实发挥基层医疗卫生机构的“哨点”作用,严格落实预检分诊制度,规范发热患者接诊的处置流程。村卫生室和社区卫生服务站的医务人员要在诊疗活动中详细询问和登记流行病学史,有效提升早期识别能力,对发现的可疑情况尽快报告。

据介绍,全国有24个省份已经不同程度在村(居)民委员会推进了公共卫生委员会的建设,在近两年的疫情防控中发挥了重要作用。国家卫健委疾控局一级巡视员贺青华强调,全国还没有建立村(居)民委员会公共卫生委员会的省市,要尽可能建立起来,在疫情防控期间发挥好基层公共卫生委员会的作用。

## 走亲访友勿忘做好个人防护

春节期间是人员流动、亲朋好友聚会的高峰期。毛德智提示,无论是返乡人员

还是在乡人员,都需要注意做好个人防护,在路途中要严格遵守交通工具和沿途各地的各项疫情防控要求,回乡后也要自觉遵守当地的疫情防控要求。

毛德智提醒,春节期间尽量减少外出串门、拜访、聚餐,特别是重点返乡人员,要自觉遵守相关规定。确需外出的,一定要科学佩戴口罩并按及时进行更换,勤洗手,少接触,保持一定的距离。如有发热或异常情况第一时间报告、就诊。

“要因地制宜移风易俗,不要搞大操大办。”毛德智提醒,家庭聚会、酒席要严格按照当地疫情防控要求进行,尽量压缩人员规模,避免大规模聚集。

梁万年表示,只要严格执行我国现行防控策略和措施,只要广大老百姓有效开展个人防护,就可以有效避免因春节期间人员流动和聚集导致大规模疫情卷土重来,即使出现了疫情也可以快速发现,快速划定风险区域,快速处置。

(新华社北京1月22日电)

## 我市开展“文明在行动·满意在重庆”迎接春节专项暗访活动 检查环境卫生疫情防控是否到位

本报讯(记者 张莎)春节假期即将来临,重庆的疫情防控、饮食文明、环境卫生、交通安全、节庆气氛做好准备了吗?近日,市委宣传部、市文明办联合市城市管理局、市交通局、市商务委、市文旅委、市市场监管局等部门,开展了“文明在行动·满意在重庆”迎接春节专项暗访活动,重点就10项内容开展节前摸底检查。

### 城市干净整洁 环境安逸舒适

对于市民和游客来说,城市的颜值高不高,首先要看街面、社区等是否干净整洁。

在观音桥步行街,商圈里迎新年的氛围十分浓厚,不少保洁人员正在为扮靓美丽观音桥而忙碌着,定时定期开展卫生打扫工作。楼宇之间、店铺门口、街道沿线,废旧口罩回收处、垃圾分类箱一应俱全。各家店铺也尤为看重卫生工作,像观音桥好吃街这样人流量密集的地方,店内店外都保持干净整洁,为客人提供了环境舒适的场所。

重庆北站北广场已经迎来2022春运时间,相较于往日,站内客流量有所增长。在现场,可以看到绝大多数的旅客都十分注重环境卫生,不乱扔果皮纸屑,自觉将垃圾扔进垃圾箱。

“环卫工人都很认真负责,要尊重他们的劳动成果。”市民张先生说,“搞好街道环境卫生,大家出门也会感到安逸舒适,每个人都养成不乱丢垃圾的习惯,城市的颜值肯定会进一步提升。”

在大渡口区湖榕路,干净整洁的街道让市民群众纷纷点赞。据现场观察,这条街道不仅整体规范整洁,地面还定期冲刷清扫。

在大学城熙街商业街,由于各高校已经陆续放假,现场人流量并不大。多名环卫工人表示,他们会持续在商圈内巡查,一旦见到垃圾便会及时清理。

### 除了喜庆“中国红” 还有文明“志愿红”

佳节来临,一抹抹喜庆的“中国红”烘托出了浓厚的节日气氛;活跃在大街小巷的一个个“志愿红”,成为了规范文明行为的最美风景线。

在渝中区山城巷,随处可见“红马甲”志愿者为游客提供问询指引、景点介绍、药品提供等服务。节日期间,景区所在街道和社区的干部职工、热心居民将组建成志愿服务队,在景区出入口设立学雷锋志愿服务站点,为游客提供服务,进行安全引导。

在观音桥步行街,无论是公共座椅还是商店门口,倡导文明行为的指示牌随处可见,楼宇的大屏幕上也在播放着文明行为宣传片。机动车道的路边,戴着袖章的文明劝导员来回巡逻,劝导行人遵守交通规则。

在重庆北站、重庆西站、沙坪坝火车站等站点,头戴小红帽、身着红马甲的志愿者们,成为了出行游客的好帮手。整个春运期间,他们将为旅客提供购票指导、车次咨询、协助搬运行李等志愿服务,并在站内开展相关宣传服务,为旅客出行带来更多便利。

### 安全工作不放松 疫情防控很到位

在两江新区光环购物公园,暗访小组对室内商城的消防设施和电梯设备进行了仔细检查,认真比对相关检查记录卡。这里的负责人表示,每15天,他们就要对所有可能存在安全隐患的设备进行全面的排查并上报。

在西永综合交通换乘枢纽站,5名安保人员正在进行培训。现场负责人表示,他们平时一周一训,临近春节假期,便提高了训练频率,着重强化保安队伍的文明服务意识和安全防范意识。

在西永综合交通换乘枢纽站候车大厅,安检人员对戴口罩、测体温信息查询等环节均严格执行,座位上也贴有“请隔邻就坐”的提示。

在白公馆景区,暗访小组看到景区执行了严密的防疫措施,采取分时段预约的方式分散客流,严格落实进入景区必须佩戴口罩并严禁吸烟的要求。工作人员介绍,为保障秩序和安全,按照流量管理及疫情防控的工作要求,景区限流人数为最大承载量的75%。

出示健康码,扫描场所码,测量体温,走进渝中区十八梯传统风貌区,每户商家在醒目处都贴有“请戴好口罩”的温馨提示,提醒游客游览期间做好自我防疫措施,文明旅游。

“疫情防控工作不能放松,我们也会全力配合!”市民们表示,如今去往商场、景区等场所,已经养成了亮健康码、行程码的习惯。“这些小举动,就能保障大家健康出行。”

## 北京新增9例本土新冠肺炎确诊病例

疫情呈现多点散发态势

据新华社北京1月22日电(记者郭宇靖)在22日举行的北京市新型冠状病毒肺炎疫情防控工作新闻发布会上,北京市卫健委副主任李昂介绍,截至1月22日12时,丰台区玉泉营街道万柳园小区近14天累计报告8例本土确诊病例。经北京市疾控中心评估,按照《北京市新

冠肺炎疫情风险分级标准》,北京市即日起将丰台区玉泉营街道万柳园小区定为高风险地区。

截至目前,北京市有高风险地区1个,为丰台区玉泉营街道万柳园小区;有中风险地区1个,为房山区长阳镇北广阳城大街8号。全市其他地区均为低风险

地区。

北京市疾病预防控制中心副主任庞星火在发布会上通报,1月21日16时至1月22日16时,北京市新增9例本土新冠肺炎确诊病例,其中轻型8例、普通型1例,含1例21日已通报的无症状感染者转确诊病例;新增3例本土新冠肺炎无症

状感染者。

1月15日以来,北京市累计报告本土病例34例,其中确诊病例27例、无症状感染者7例,涉及海淀5例、朝阳1例、丰台21例、房山5例、大兴1例和北京经济技术开发区1例。

庞星火说,当前,北京市疫情呈现多点散发态势,疫情防控形势严峻复杂,要坚持从严从快从紧,快速开展病例调查、风险人员及物品排查,人物同溯、同防、同查、同管。严格落实四方责任,以最快速度、最有效措

## 新春走基层

江津区委宣传部协办

《50万斤! 下庄脐橙终于迎来丰收》 后续报道>>>

□本报记者 菜园园 黄光虹

“感谢重庆日报对下庄脐橙丰收情况的报道,这两天订单不断,让我们对年前销售完脐橙更有信心了!”1月22日,在巫山县竹贤乡下庄村,脐橙基地负责人肖尧一边处理着订单,一边笑着说。

今年“下庄天路”脐橙时隔6年首迎丰收,但因连续阴雨天气,当地干部群众对脐橙销售有些担忧。获悉此事后,重庆日报自20日起,持续在报纸和新媒体平台上进行报道,并积极与市商务委、市供销社合作,中国农业银行重庆市分行等单位、企业以及商超联系。两天来,不

少企事业单位陆续采购,共同为“下庄天路”脐橙的首次丰收助力。

## 为“下庄天路”脐橙首次丰收助力 重庆多家单位采购 促进当地农户增收

我们平台义不容辞的责任。”“村村旺”平台负责人裴惠宁说,他们将持续关注下庄脐橙等农产品销售情况,帮助他们把农产品卖得远、卖得好,促进农户增收。

中国农业银行重庆市分行也在第一时间联系40余家支行,号召员工采购下庄脐橙。同时,还通过在朋友圈发信息、给客户推荐等方式,为下庄脐橙宣传。截至1月22日下午4点,中国农业银行重庆市分行及其下属的巫山支行、北碚支行、渝中支行、城口支行、潼南支行等

10家支行已累计出资23万元采购下庄脐橙。

此外,在重庆日报的对接下,市商务委也联系了巫山县商务委,表示下庄村如果还需要,将组织相关采购商前去开展产销对接,助力下庄脐橙销售。目前巫山县商务委、乡村振兴局、文旅委等部门已与市内对口帮扶单位联系,推销下庄脐橙。据悉,这两天脐橙订单不断,村民们也正加快采收装箱,尽快发货。

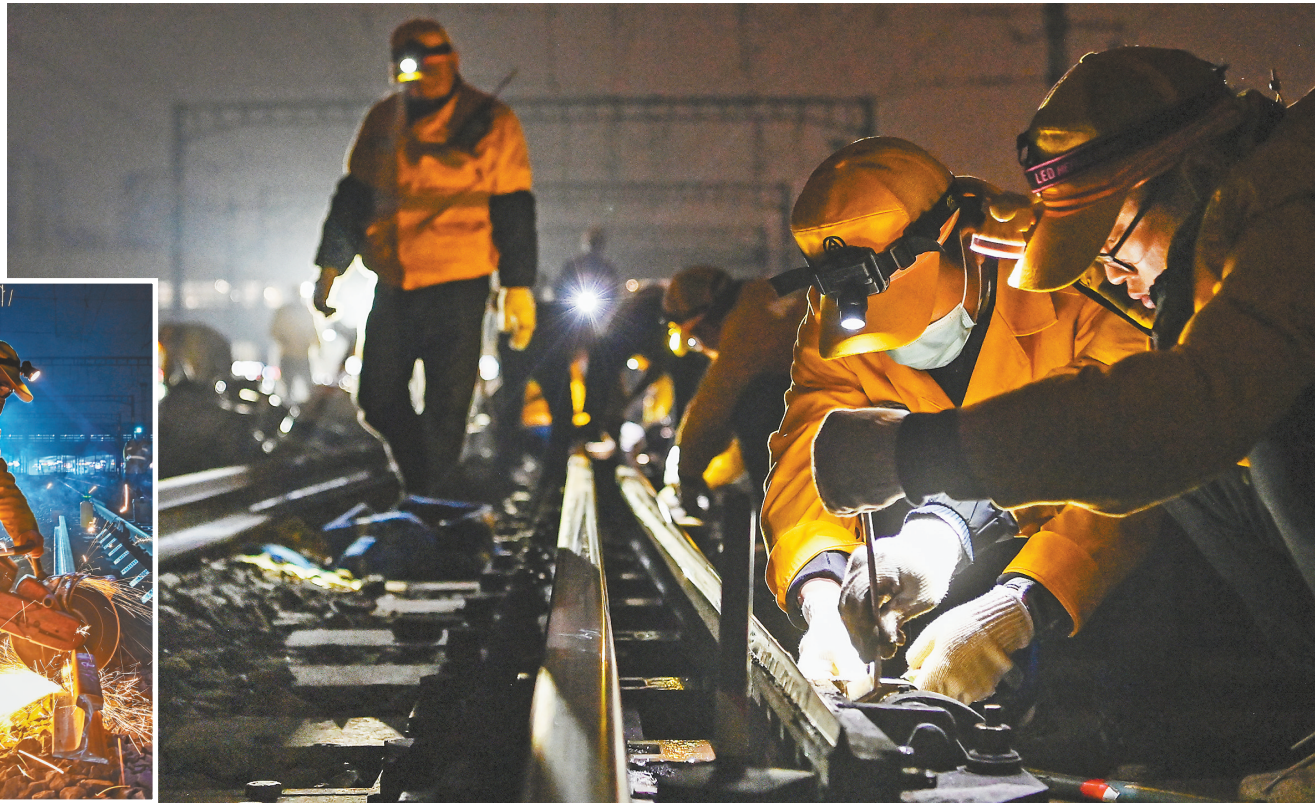
## 铁路工人护航春运

2022年春运大幕已经开启。重庆北站,铁路工人加强对铁路道岔、钢轨、信号机等设备的精检细修,保证线路设备状态良好,为春运期间列车安全畅通有序运行护航,让旅客出行体验更美好。

大图:1月20日凌晨,重庆北站站场,工人正在拆除需要更换的钢轨。

小图:1月20日凌晨,重庆北站站场,工人正在切割钢轨。

首席记者 龙帆 实习生 董玉成 摄影/视觉重庆



□本报记者 崔曜

1月20日上午,重庆江北国际机场,正在建设的T3B航站楼工地,一派忙碌的景象。重庆日报记者在即将完成封顶的J指廊上环视四周,只见一座座塔吊在繁忙工作着,不时有飞机从远处的跑道上起飞,轰鸣着从工人们的头顶掠过。

T3B航站楼是重庆市“十四五”规划纲要重大项目之一,也是重庆江北国际机场最后一次大规模扩建。T3B航站楼规划建筑面积约36万平方米,由主楼和四条指廊组成,力争2024年底建设完工。根据规划,T3B航站楼将成为全球吞吐量最大的“单体卫星厅”。

“工程量大,时间紧任务重,虽然临

## 这里将建成全球吞吐量最大的“单体卫星厅”

——打探重庆江北国际机场T3B航站楼建设情况

近春节,但大家仍在加班加点地干。”重庆机场集团扩建指挥部高级工程师文雅静介绍,目前T3B航站楼指廊主体结构已完成60%,主楼完成地下室结构施工并全面进入地上结构施工阶段。

“这里距离最近的跑道不足百米,不能采用爆破施工,这大大增加了施工难度。”文雅静指了指陆陆续续有飞机起降的第二跑道。施工前,扩建指挥部组织专家进行了多次论证,最终决定采用油锤破碎、机械切割、静力破碎等多种形式,减

小施工对周边飞行的影响。项目施工过程中,还充分运用人工智能技术,提高作业效率。在J指廊工地上,一个外形酷似推土车的红色机器人正在整平刚刚浇筑的混凝土。

“传统施工方式会耗费大量人力,质量也不易控制,甚至需要多次修正。”J指廊工区负责人张爱均介绍,由于机器人采用激光控制和测量系统,工作精度和效率远高于人工整平。

根据施工进度,接下来,T3B航站

楼将进入主楼主体结构地上部分的施工阶段,计划于今年6月底实现航站楼主体结构全面封顶。

与此同时,重庆江北国际机场第四跑道及相关配套设施也同步在建。在项目全部建成投用后,重庆江北机场将拥有4条跑道、4座航站楼,可满足年旅客吞吐量8000万人次、飞机起降58万架次、货邮吞吐量120万吨的需求。届时,重庆将进一步提升互联互通水平,拉近与世界的距离。