

新华社北京1月27日电 国家主席习近平1月27日同法国总统马克龙互致贺电，庆祝两国建交60周年。

习近平指出，60年前，中法打破冷战坚冰、跨越阵营鸿沟，建立大使级外交关系。这一历史事件推动世界格局朝着对话和合作的正确方向演变，至今仍具有重要启示意义。60年来，中法始终坚持独立自主的战略抉择，始终致力于通过互利合作实现共同发展、通过平等交流促进文明互鉴、通过多边协调携手应对全球性挑战。两国关系创造多个“第一”、取得丰硕成果，不仅造福于两国人民，也为维护世界和平稳定、促进世界多极化和国际关系民主化发挥重要作用。

习近平强调，今天的世界再次走到关键十字路口。面对何去何从的时代之问、历史之问，中法作为独立自主大国和联合国安理会常任理事国，理应秉持建交初心，肩负责任使

命，共同开辟通向和平、安全、繁荣、进步的人类发展之路。我高度重视中法关系发展，愿同马克龙总统一道，以两国建交60周年为契机，守正创新、继往开来，将中法全面战略伙伴关系打造得更加牢固和富有活力，为增进两国和世界人民的福祉作出更大贡献。

马克龙在贺电中表示，60年前法中建交是富有远见的历史性决定。当今世界面临前所未有危机，法中、欧中更加需要携手前行，为应对全球性挑战找到共同解决方案。2023年是法中关系全面恢复活力的一年，2024年将是法中合作更进一步的一年。我期待同主席先生一道，推进双边经贸、人文、青年等交流合作，加强在全球问题上的沟通协调，不断深化法中全面战略伙伴关系，以积极向上的活力开启法中关系的新甲子。

## 奋力谱写中国式现代化重庆新篇章

2023年新增经营主体64.8万户，增长21.8%——

# 经营主体为何“偏爱”重庆

重庆瞭望 饶思锐

今年的重庆市政府工作报告中，有一组数字特别亮眼：2023年，重庆经营主体活力增强，全年新增经营主体64.8万户，增长21.8%。

经营主体是经济运行的一张“晴雨表”，也是感知市场温度的敏锐触角，在一定程度上反映着一地一域的营商环境、经济活力。

那么，各类经营主体加速聚集重庆意味着什么？如何让经营主体敢闯、敢投、敢担风险？怎样让各类主体在重庆共享发展机遇和红利？

2023年，重庆经营主体如雨后春笋，增量与增速的背后，释放出三方面信息。

本报讯（新重庆—重庆日报记者杨骏）1月26日，记者从渝新欧（重庆）物流有限公司了解到，2023年中欧班列（成渝）累计开行超5300列，运输箱量超43万标箱，均位居全国第一。

作为成渝地区双城经济圈建设的重要举措，2020年川渝两地在全国首创中欧班列跨省域共商共建共享，联合打造“中欧班列（成渝）”品牌，并于2021年1月1日同时发出第一趟列车。

3年来，中欧班列（成渝）货运规模快速增长，运输货值不断提高、货源结构不断优化、区域合作不断扩大、运输稳定性不断增强。目前，中欧班列（成渝）运行线路近50条，覆盖欧亚110个城市，货

一是反映出市场预期良好，各类经营主体信心足。

春江水暖鸭先知。各类经营主体在市场中摸爬滚打，看到了市场的发展“钱”景，才会投入真金白银、投资兴业。从新增数量和增速来看，经营主体的投资信心被激发、内生动能持续增强。可以说，这一数据是市场预期的真实体现。

二是证明了重庆是值得投资兴业的热土。

从2022年新增53.23万户，到2023年的64.8万户，逐年增长的经营主体数，充分证明了产业和资本市场对重庆的“偏爱”。各类经营主体看好重庆发展前景，为“新重庆”站台，是对重庆未来发展投下的“信任票”。随着“信任票”越来越多，投资重庆的“滚雪球效应”会越来越大。

三是说明了新重庆未来可期。各类经营主体是经济活动的主要参

与者、就业机会的主要提供者、技术进步的主要推动者，是现代化新重庆高质量发展最殷实的“家底”，也是2023年重庆地区生产总值迈上3万亿元台阶的重要支撑。当前，新重庆建设正处于起步阶段，而经营主体数量的猛增，无疑有利于抢抓发展机遇、对冲下行压力，为重庆发展提供澎湃动力源，这也体现出各方对新重庆未来的期待。

经营主体的增长不仅体现在“量”上，也体现在“质”上。过去一年，重庆启动实施高新技术企业 and 科技型中小企业“倍增”行动计划，新增上市企业10家，新建17个智能工厂、224个数字化车间，软件和信息技术服务业从业人员超过34万人，9家企业上榜中国民营企业500强，全市新设外资企业782家、实现外贸进出口7137.4亿元……

这一组数据表明，重庆既有大企

业的“顶天立地”，也有中小企业的“铺天盖地”，经营主体有“质”有“量”。

### 二

经营主体对经济发展的嗅觉最灵敏，它们往往跟着产业、市场、前景等因素跑。那么，众多经营主体为何选择重庆？从今年的市政府工作报告，或可找到答案。

经济企稳回升，消费市场回暖。政府工作报告中多有提及。比如，“汽车、餐饮消费分别增长8.5%、20.6%，过夜游客接待人数突破1亿人次，增长88.1%”“社会消费品零售总额8.6%”“实施‘百团千企’国际市场开拓计划，‘新三样’出口增长1倍，汽车出口额增长51.9%”“汽车产量升至全国第二，新能源汽车产量达到50万辆”……市场的回暖，是经营主体增长的重要驱动力。（下转2版）

## 中欧班列（成渝）去年两项数据居全国第一

### 累计开行超5300列 运输箱量超43万标箱

源由最初的笔电产品，拓展为电子产品、整车及零部件、通信及机械设备、家具建材、服装鞋帽、化妆品、食品、医药及医药器械等2万余种商品。

其中，笔记本电脑、平板电脑和手机仍是成渝中欧班列上承运数量最多、货值最高的商品。目前，全球60%的平板电脑、50%的笔记本电脑、10%的智能手机产于成渝地区，同时成渝电子信息制造业

集聚的地理边界在不断外延，吸引多家电子信息产业链企业在周边城市落地。

在中欧班列（成渝）的带动下，成渝两地围绕电子、汽车、机械等适货产业特色打造的枢纽经济初具规模。成都国际铁路港、重庆国际物流枢纽园区依托班列枢纽汇集各类经营主体7000余家，累计运输汽车整车、电子信息、生物医药等货品货值超万亿元。目前，成渝两地市

场拓展至全球100余个国家和地区。

川渝两地贸易便利化环境也不断提升。近年来，两地海关联合打造中欧班列集结中心示范工程，促进现有线路与口岸资源共享互通；在全国率先落地铁路进出境快速通关业务模式，缩减单列班列口岸通关作业时间24小时以上。3年来，两地海关累计监管中欧班列（成渝）进出口货物820万吨，货值超3500亿元。

## 奋战“开门红”

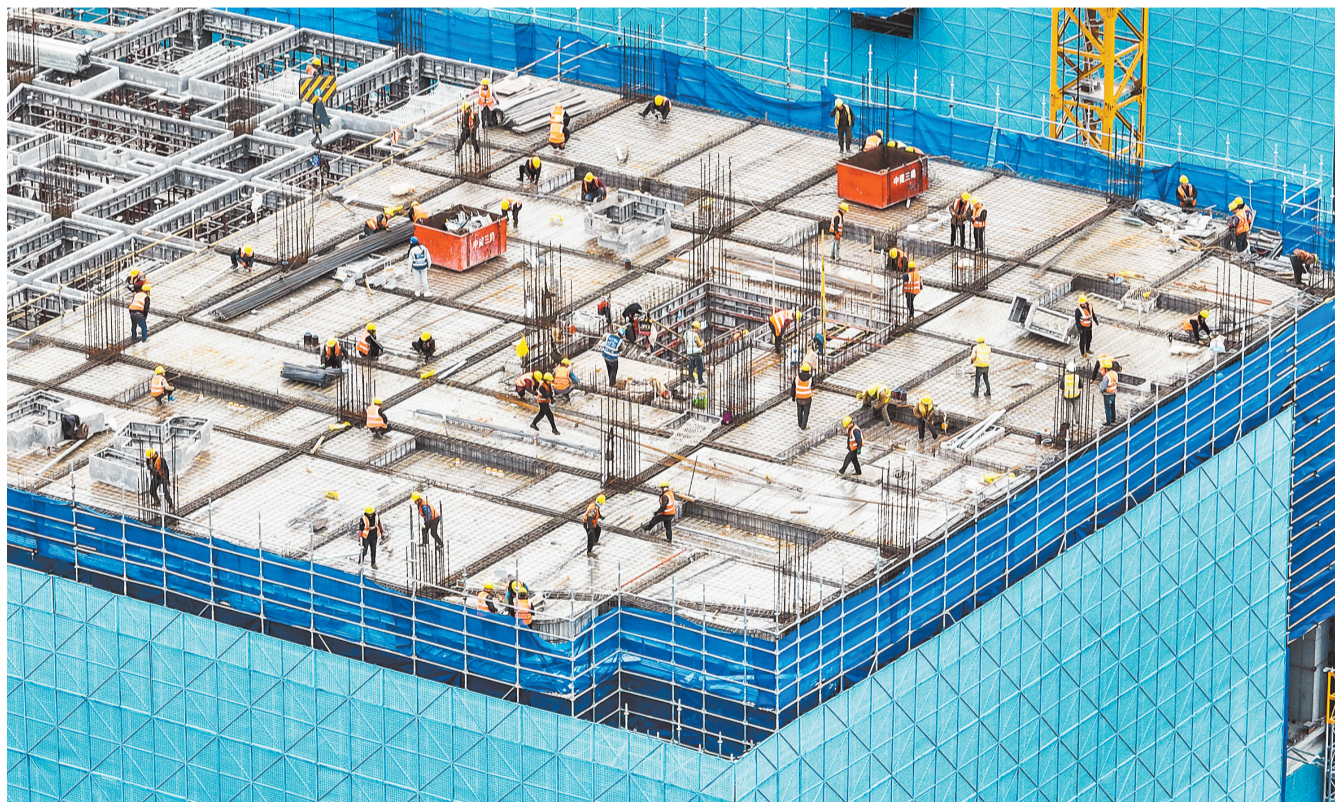
## 项目建设热火朝天

1月23日，西部（重庆）科学城重庆大学附属肿瘤医院科学城院区项目施工现场，1700名建设工人正加紧作业，一派热火朝天的场景。

该项目是市级重点工程，位于金凤镇，建筑面积65万平方米，规划2500张床位。目前，项目已完成门诊楼、医疗综合楼主体结构施工，预计将于2026年全部建成。

作为研究型肿瘤医院，该院区将围绕“防、筛、诊、治、康”肿瘤大健康全程管理理念，牵头全市肿瘤防治、技术研究以及人才培养等，力争辐射西部地区。

首席记者 龙帆 摄/视觉重庆



## 南川开竣工并签约一批项目

### 29个项目开工 15个项目签约

本报讯（新重庆—重庆日报首席记者 陈维灯）1月27日，南川29个项目开工、总投资91.7亿元，15个项目竣工、总投资50.9亿元，签约15个项目、计划总投资45.2亿元。

开工项目中，重庆工业职业技术学院南川校区（一期）项目计划总投资10.8亿元，将新建校舍16万平方米，增设大学学位6000个；超群汽车轮毂（二期）项目位于工业园区龙岩组团，计划总投资5亿元，新建厂房5万平方米，将建成年产360万支轻量化汽车轮毂生产线，建成达产后将提供就业岗位2000余个；山王坪供水工程，计划总投资2.5亿元，将新建日供水能力2万吨水厂一座，及片区供水管网28公里，建成后解决16万余人饮水问题。

## 两江新区发布2024年发展机遇清单

### 涉及产业发展、扩大需求、城市更新3方面

本报讯（新重庆—重庆日报记者 中晓佳）1月27日，2024年两江新区企业家新春联谊会举行，会上两江新区发布了2024年发展机遇清单，邀请广大企业共同成为两江新区合伙人。

2024年，两江新区直管区经济发展主要目标为“655885”，即：GDP增长6.5%，固定资产投资增长5%，规模以上工业增加值增长8%，社会消费品零售总额增长8.5%。上述目标中，涉及产业发展、扩大需求、城市更新3方面的发展机遇。

等5个百亿级特色产业集群，人工智能、AI及机器人等11个“新星”产业集群。

扩大需求方面，一是扩大投资规模，2024年预计完成固定资产投资1300亿元左右，有序实施重点项目500余个。二是激发消费活力，加快推进寸滩国际新城建设，持续优化消费环境，推出更多高品质消费场景，提供更多改善型住房。三是扩大对外开放，着力推动西部陆海新通道和中新互联互通示范项目等。

城市更新方面，加快推动龙盛新城建设现代化新重庆先行示范区，高标准建设明月湖科创TOWN，启动建设龙兴大健康产业社区，全面提档长安赛力斯组团社区功能配套，精心打造御临河高品质生活社区，统筹推进水土新城、礼嘉悦来片区、照母山片区等城市功能提升。

2版刊登

## 着力培育和践行社会主义核心价值观

### ——深入学习贯彻习近平文化思想系列述评之六

学思想 强党性 重实践 建新功

促实干 晒实绩 求实效

## 大渡口区跃进村街道推出“跃情码”

### 诉求“码”上办 回应马上见



俯瞰渝钢社区打造的新公园。通讯员 杨敏 摄/视觉重庆

新重庆—重庆日报记者 周传勇

“现在公园环境好了，健身设施也有了，饭后大家都喜欢出来散步”……1月26日上午11时许，大渡口区跃进村街道渝钢社区“思贤园”内人来人往，居民陈军告诉记者，以前这里是一个老旧公园，没人愿意来，如今却成了社区最受欢迎的场所，“这个改变还得从一个‘二维码’说起。”

“渝钢社区居住着上万人，其中年轻人占到近八成。遇到问题，年轻人不喜欢到社区反映，更倾向于线上交流，而老年人则是网格员上门走访时才反映诉求，效率较低且不及时。”渝钢社区党委书记叶佳说，缺乏收集群众诉求的高效渠道，一直是社区治理面临的难题。

主题教育开展以来，跃进村街道探索建立了“跃情码”线上信息收集机制，各社区在微信小程序“问卷星”上申请“社区‘码’上办”问卷二维码，设置居民居住的楼栋、意见建议、联系方式三个基础问题，并将申请的问卷二维码张贴在居民楼栋、坝坝广场、民情茶社等地点，居民通过扫码即可实时提出诉求或建议。去年10月，“跃情码”正式在渝钢社区投用。

“‘跃情码’推出后，很快便收到许多居民意见，我们发现‘公园配套不全且破旧，休闲场所少’是居民普遍关心的问题。”叶佳说，老公园难以满足群众需求，打造新公园迫在眉睫。

由此，去年渝钢社区对老公园进行改造，以思贤文化为主题，全新打造了思贤园，建设面积约6000平方米，公园内健身设施齐全，文化氛围浓厚；还新建了占地2300平方米的快乐羽毛球馆，内设篮球场、羽毛球场、坝坝舞场地、老年人活动器械、乒乓球桌、儿童娱乐设施等。

“‘跃情码’让我们更快了解居民诉求，也提升了办事效率。”跃进村街道工作人员程俊告诉记者，居民扫码反映问题后，各社区根据问题建立台账，并与重庆市一体化基层治理平台有机衔接，通过“街道—社区—网格员”三级督办机制，设置专人管理，根据问题性质、严重程度、影响范围等因素，实行大事街道统筹办、小事社区重点办、私事网格个别办；办理过程中，要求1刻钟响应、1小时交办、1天内跟进、1星期办结，确保快速回应群众诉求。

截至目前，“跃情码”共收集问题215个，处理诉求215个，接诉即应快、问题办结好、群众较满意，实现事情“码”上办、回应马上见。

## 彭水县着力解决群众急难愁盼问题

### “办不成事”窗口专办难事

新重庆—重庆日报首席记者 陈维灯

“没想到这个‘办不成事’窗口，真能帮我把事情办好！”近日，在彭水苗族土家族自治县社保事务中心登记完信息后，彭水城区居民张德容连连向现场工作人员表示感谢。

原来，已到退休年龄的张德容在办理退休手续时发现，自己无法办理手续，生病住院也无法享受医保报销。这可急坏了张德容，“听说社保事务中心大厅开了个‘办不成事’反映窗口，我就来试一试。”

第二批主题教育开展以来，彭水聚焦群众办事的难点、堵点和痛点，在各县市社保事务中心大厅设立了“办不成事”反映窗口，专门受理和解决企业和群众在办事过程中遇到的“疑难杂症”，让群众更好办事。

接到张德容反映的情况，“办不成事”反映窗口工作人员立即着手调查。“我们发现由于张德容所在的公司拖欠税费，导致其无法办理退休等相关事宜。”工作人员介绍，窗口将情况告知彭水县税务局，该局工作人员立即与张德容所在公司对接，让其补缴费用，张德容的退休手续也顺利办妥。

“我们安排专人收集企业、群众反映的难题，做好政策宣传解释，积极协调、全程推进、跟踪办结，努力把矛盾、问题化解在萌芽状态。”彭水县社保中心主任蒋宇涵介绍，“办不成事”反映窗口的设立，是为了进一步推动社保经办服务提档升级，更好满足企业、群众对高质量人社服务的需要。

自“办不成事”反映窗口设立以来，已接待40余名群众来咨询。窗口工作人员对于政策咨询类的问题，当场解释并协助办理；对于复杂信访事项做好登记，积极协调、跟进问题解决；对于确实不符合办理条件的，从法律和政策层面做好解释、疏导工作。