

以新质生产力赋能双城经济圈建设

智库视点

易森

近日召开的推动成渝地区双城经济圈建设重庆四川党政联席会议第八次会议指出,统筹推进新型工业化与培育新质生产力,加强优势产业协同壮大,前瞻布局新兴产业,整合创新资源赋能产业发展,共同打造具有川渝特色的世界级产业集群。推动新质生产力发展,强调的是通过整合科技创新资源,引领发展战略性新兴产业和未来产业,从而实现生产力的跃升,为中国式现代化提供更为坚实的物质基础。新质生产力的提出,不仅是马克思主义生产力理论的重大创新,而且为成渝地区双城经济圈高质量发展提供了重要的理论指引。在马克思主义政治经济学的视域下,推动成渝地区双城经济圈高质量发展应遵循历史唯物论的系统思维,即不断适应社会生产力发展调整生产关系,不断适应经济基础发展完善上层建筑。当前,应紧扣这一基本逻辑,通过生产力、生产关系与上层建筑等层面的系统发力,充分释放新质生产力在推动成渝地区双城经济圈高质量发展中的强劲动力。

成渝地区双城经济圈应紧扣生产力构成要素变革,更好推进新质生产力布局。生产力既包括生产过程中所使用的劳动资料与劳动对象等生产资料,又包括具有一定劳动技能并使用生产资料进行物质资料生产的劳动者。前者是生产力的“物的要素”,后者是生产力的“人的要素”。成渝地区双城经济圈在协同推进新质生产力布局的过程中,需要紧扣生产力构成要素变革,做好两方面的工作。一方面,要抓住新质生产力的“物的要素”,积极促进新一轮科技革命的前沿成果汇聚到生产领域,凝结到劳动资料与劳动对象上。这就要求成渝地区双城经济圈瞄准世界科技前沿,聚焦国家重大需求,在基础研究领域和关键核心技术攻关领域开展协同创新,共同打造成渝综合性科学中心。要大力实施关键领域核心技术的联合攻关行动,共同组织开展汽车核心软件、人工智能、高端器件与芯片、先进制造、生物医药等科技创新专项任务,加快攻克一批“卡脖子”关键核心技术问题。同时,要更好地协同实施产业基础再造工程和重大技术装备攻关工程,大力培育能够承载新质生产力、解锁新质生产力和释放新质生产力的战略性新兴产业和专精特新企业,促进数字经济和实体经济深度融合,提升制造业高端化、智能化、绿色化发展水平,不断构建形成具有川渝特色和优势的现代化产业体系。另一方面,要抓好新质生产力的“人的要素”,集聚培养高端人才和创新团队,并更好实现科技知识被劳动者普遍掌握,促进技术水平与劳动能力提升。成渝地区双城经济圈要携手打造西部人才集聚高地,加强成都都市圈、成都都市圈和川南渝西、川东渝东北等地区人才协同发展,进一步扩容战略科技人才队伍、科技领军人才队伍以及青年科技人才队伍,并引导各层次人才向重

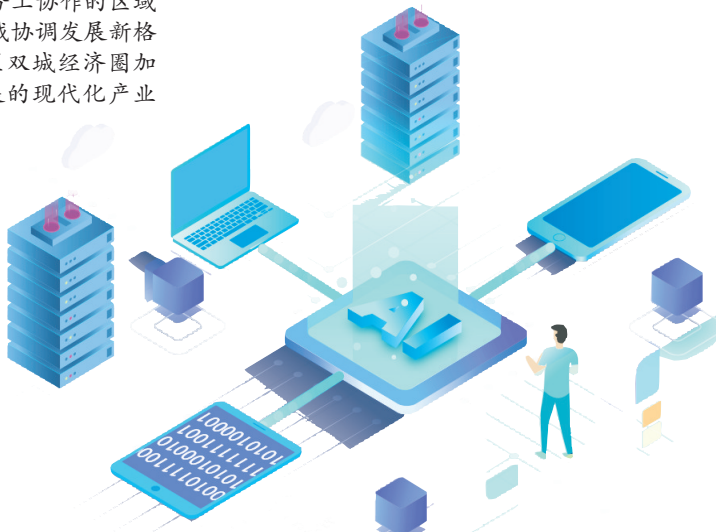
要产业、重点企业和重大项目有效流动配置。同时,要加大科技型人才培养力度,进一步促进技能人才知识更新与技术创新,工艺改造、产业优化升级要求相匹配,继续共建巴蜀工匠人才高地,通过竞赛共办、平台共建、成果共享、师资互培等方式协同推进“巴蜀工匠”共育行动,打造一支敬业奉献、技艺精湛、素质优良、结构合理的川渝技能人才大军。

成渝地区双城经济圈应科学调整各层次生产关系,更好适应新质生产力发展。社会生产力的发展推动着社会基本矛盾的运动。只有在生产关系层面进行不断调整,才能更好适应新质生产力的发展。一方面,广义的生产关系贯穿于生产、分配、交换和消费的全过程。成渝地区双城经济圈要促进内部各地区之间在生产、分配、交换和消费等环节的联动和畅通,进一步完善和优化自身的生产体系、流通体系、消费体系,不断夯实生产循环大基地、流通循环大枢纽、消费循环大市场的发展优势。同时,要积极与长江经济带高质量发展、西部陆海新通道建设、国家战略腹地建设等协同联动,携手建设内陆开放战略高地和参与国际竞争新基地,打造新时代国家战略腹地核心承载区。在此基础上,成渝地区双城经济圈要更好地做到主动识变、主动应变、主动求变,积极融入构建新发展格局,不断实现“两个市场”和“两个循环”的紧密结合,充分发掘自身的市场优势和内需潜力,将自身打造成为国内大循环的重要支撑和国际循环的门户枢纽,为增强国内大循环内生动力和促进国际循环质量贡献力量。另一方面,分工关系是生产关系的基础,生产关系的相应调整离不开分工关系的优化发展。成渝地区双城经济圈需要进一步推动城市分工体系与产业分工体系的协同优化,以更好适应新质生产力发展。具体而言,成渝地区双城经济圈应以城市分工优化推动协调联动、共生共荣的现代化城市体系建设,继续推动重庆和成都中心城区功能升级,率先形成以现代服务业为主体、先进制造业为支撑的产业结构,并加快提升大中城市产业水平和功能品质,分类引导小城镇发展,加快培育一批具有特色资源、区位优势的专业特色镇。在此基础上,引导各层级城市结合自身资源禀赋和区位优势来明确主导产业和特色产业,更好形成错位发展、分工协作的区域协调发展新格局。这种区域协调发展新格局的形成,有利于成渝地区双城经济圈加快布局创新引领、协同发展的现代化产业体系,以及围绕战略性新兴产业进一步优化企业网络分工体系,从而更好适应新质生产力的发展。

成渝地区双城经济圈应发挥好上层建筑的积极作用,更好释放新质生产力潜能。在马克思主义政治经济学视域下,区域发展战略应置于生产力与生产关系、经济基础与上层建筑所组成的整体体系之中加以考

察。因此,按照历史唯物论的基本逻辑,应进一步加强顶层设计,充分发挥上层建筑对成渝地区双城经济圈建设的积极作用,从而深度释放新质生产力潜能。一方面,成渝地区双城经济圈要进一步强化纵向府际联动和多部门协同治理,深化行政区与经济区适度分离改革,在维护全国统一大市场的前提下,健全区域协作机制,推进市场一体化建设。这就要求成渝地区双城经济圈积极发力,共同完善市场基础设施、共同优化要素资源流通环境、共同健全市场制度规则、共同强化区域市场监管,进一步过程一体化建设。在此过程中,还要紧扣作为成渝地区开展经济区与行政区适度分离改革“试验地”的川渝毗邻地区发展,以更高的标准和要求推动万达开川渝统筹发展示范区、城宣万革命老区振兴发展示范区、泸永江融合发展示范区、明月山绿色发展示范带等建设,进一步推动这些毗邻地区在规划统筹、政策协调、协同创新等方面取得实质性突破,将这些毗邻地区打造成为培植壮大新质生产力的重要空间载体。另一方面,文化作为一种观念上层建筑,同样能对经济基础产生积极反作用,进而推动新质生产力发展。从文化认同与区域发展的辩证关系来看,文化认同是区域经济发展的黏合剂,能够对区域协同促进生产力发展起到稳定的、持久的影响。川渝两地山水相连、历史同脉、文化同源,共同孕育了具有鲜明地域特色的巴蜀文化。要深入研究巴蜀文化的独特内涵和价值体系,从中华文明多元一体格局、文化和旅游产品开发。在此基础上,进一步强化川渝两地的文化认同感,共同构建川渝两地同宗同源、美美与共的文化共同体,从而让文化起着统一思想、统一行动、凝聚人心、凝聚力量的重要作用,保障成渝地区双城经济圈内部各地区协同促进新质生产力发展。

(作者系教育部人文社科重点研究基地重庆工商大学成渝地区双城经济圈建设研究院副院长、教授,本文为重庆市社科规划中特理论重点项目:2023ZTD01成果)



决策建议

袁梅 陈怡璇

党的二十大报告提出,深化国资国企改革,加快国有经济布局优化和结构调整,推动国有资本和国有企业做强做优做大,提升企业核心竞争力。市委六届四中全会也强调,要坚决打赢国企改革攻坚战,扎实推动国企改革,聚力增强核心竞争力。国有经济是重庆国民经济主导力量,是推进现代化新重庆建设的主力军。当前,社会流动性相对宽松,价值投资理念深入人心,应充分发挥资本市场作用,通过上市融资、债券发行、投资基金等渠道,做强做优做大重庆国资国企,促进重庆国资国企高质量发展。

近年来,重庆国资国企充分利用资本市场,助力纵深推进国资国企改革,完善现代企业制度,优化完善国资布局体系,推进战略性新兴产业与专业化整合。一是国有上市公司资产规模和营收利润指标占比平稳增长,国有经济的引领力和控制力进一步提升。据《重庆上市公司发展报告(2023)》显示,截至2023年三季度末,重庆共有国有上市公司29家,总资产3.07万亿元,营业总收入3613.8亿元,净利润总额322亿元。二是利用资本市场推动并购重组和引入战略性资源,国有经济布局优化和结构调整取得明显成效。截至2022年末,国资系统全面完成94项重点改革任务,累计实施11组(次)企业间横向战略性重组,涉及17户市属国有企业。2022年,企业国有资产(不含金融企业)实现营业总收入5628亿元,净利润280.81亿元;金融企业国有资产营业收入604亿元,净利润182亿元。三是国资国企利用组建产业基金的杠杆撬动作用,聚合资本市场的资源,构建现代化产业体系。产业投资基金主要投向重庆“33618”现代制造业产业集群体系,重点在智能网联新能源汽车、新一代电子信息制造业、先进材料、人工智能等新兴产业等领域开展产业投资和并购,打造现代制造业集群,提升重庆产业发展核心竞争力。目前,重庆产业投资基金已投资项目6个。其中,赛力斯三工厂和三安电子项目投资额均超过百亿元,有效带动了全市智能网联和电子信息产业的高质量发展。接下来,重庆要以上市公司为主体,深化国有企业改革,加强培育孵化工作,提升上市公司发展质量,利用资本市场促进国资国企高质量发展,把国有上市公司打造成国资国企的“核心竞争力”。

一要做强资本运作,推进国资战略性重组与专业化整合,着力提高国有企业上市公司数量和质量,不断提升直接融资比重和经济证券化水平。首先,提高拟上市企业前期辅导质效,特别是重点针对“专精特新”类国资国企IPO上市进程,优先向拟上市公司配置资源,持续推动我市国有上市公司拓增量、优存量、提质量。其次,借助资本市场优化资源配置,推动国有企业功能重塑、优势重塑、体制机制重塑。聚焦成渝地区双城经济圈建设、西部陆海新通道建设等重大战略,积极推动全市重大项目建设。从管资产为主向管资本为主转变,加大横向和纵向并购,市场化推进市属国企重组整合,促进国有资本向主业、优势企业和实体经济集中,优化重塑国

促进重庆国资国企高质量发展要发挥资本市场作用

从管资产为主向管资本为主转变,加大横向和纵向并购,市场化推进市属国企重组整合,促进国有资本向主业、优势企业和实体经济集中,优化重塑国

布局体系。再次,对标国内外一流上市公司,提高公司治理水平,不断提高上市公司质量。增强重庆国企核心竞争力,打好体制机制创新和机制改革“组合拳”,培育壮大一批主业突出、创新能力领先、战略功能强大的优势国有企业集团。加强市值管理,规范信息披露,鼓励支持上市公司扩大再融资,打造一批高市值国资背景的企业集团,优化资源配置、盘活存量资产。

二要借助债券市场扩大直接融资规模,二是要引导国资国企利用当前市场流动性宽松和债券融资的相对优势,不断拓展债券融资空间,优化国资布局。数据显示,2023年前三季度,重庆市社会融资规模增量累计为5785.9亿元,同比增加859.7亿元。其中企业债券净融资1055.8亿元,同比增加562.0亿元;非金融企业境内股票融资107.1亿元,同比减少54亿元。特别是在当前国内股市震荡而社会流动性和信贷融资环境宽松的大环境下,相比通过上市股权融资,债券融资具有相对独特优势。例如,企业上市前辅导和过会审查、交易所上市募集资金的周期较长,不确定性较大,在资本市场低迷的情况下新股发行估值较低,实际融资成本较高。再如,已上市国企通过增发募集资金也面临持续盈利等很多约束条件。相反,实力较强的地方国企通过发债融资则手续较为简单,可以迅速筹集资金,满足企业融资需求。因此,在当前环境下,应鼓励长安汽车、京东方等重点头部国企抓住有利时机,通过债券市场加大融资力度,聚焦重庆万亿级智能网联新能源汽车、电子信息等产业集群,推动重庆产业强链、补链、延链。

三要发挥政府产业投资母基金作用,撬动社会资源,加快形成全局性、多层次、高质量的产业布局,助力国资国企做大做强和本地产业结构转型升级。近期,重庆成立了国内首个空天信息产业共同体和总规模1000亿元的基金群,由国家产业投资基金、重庆渝富控股集团、航天投资控股等10家投资机构共同发起,将聚焦引进培育上百家“专精特新”企业,并形成千亿级空天信息产业产业集群。未来,产业投资母基金应围绕以大基金集聚大资本、带动大投资、招商大项目、打造“大航母”为目标,全面赋能重庆打造“33618”现代制造业产业集群体系。首先,应借助资本市场纽带,突出放大撬动功能,通过与金融机构联动,为企业提供资金赋能,加速构建从种子、天使、VC到PE全生命周期的产业基金集群,并撬动对重庆先进制造业集群的投资。其次,加强与头部管理机构、产业龙头合作,为重庆导入增量产业链资源,促进创新链、产业链、资金链、人才链深度融合,推动一大批战略性新兴产业和创新创业企业落地生根、发展壮大。再次,通过产业投资基金培育孵化一批在资本市场具有重要影响力的独角兽企业,特别是要实现在科创板上市公司数量和质量的重大进展,助力实现创新驱动发展和制造业强市的宏伟蓝图,为新时代新征程全面建设社会主义现代化重庆作出新贡献。

(作者单位:重庆市西部金融研究院)

加快推进碳排放权交易市场建设

林黎

习近平总书记在进一步推动长江经济带高质量发展座谈会上强调,“加快培育壮大绿色低碳产业”“提高经济绿色化程度”。中央金融工作会议也将“绿色金融”作为五篇大文章之一。作为全国最早启动碳排放权交易试点工作的七个省市之一,近年来,重庆不断优化碳市场政策体系,培育碳排放交易市场发展取得显著进步。为如期实现“3060”双碳目标,重庆需要持续发力、久久为功,以“四化”为重要抓手,推进碳排放权交易市场建设。

深化碳排放权交易制度建设。重庆市已经构建起“1+3+N”的碳排放权交易政策体系,但仍然在具体规则滞后、缺失等问题。深化碳排放权交易制度建设,一是完善滞后的规则,做好全面纳入全国统一碳市场。针对碳排放权交易主体较少的问题,在《重庆市碳排放权交易管理办法(试行)》的政策框架下,调整重庆市温室气体重点排放单位名录的标准,调低重庆市碳市场重点排放单位的纳入门槛,扩大参与主体范围,做大碳市场规模。二是完善缺失的规则。重庆应尽快出台温室气体自愿减排交易的实施细则,着力完善登记、确权、评估、核证等流程规则,制定相应的标准方案。在《重庆市碳排放权核算技术指南》《重庆市企业温室气体排放核算方法与报告指南》等文件的基础上,进一步严格标准,强化执行,健全碳排放报告和信息披露制度。

强化碳排放权交易市场建设。当前,重庆碳排放权交易呈现出价格低、规模小、品种少三大特征。针对以上情况,一是激发碳市场活力。在放宽准入条件的前提下,着重培育合格市场主体,促进主体多元化,通过增加市场主体数量来提升碳市场的活跃度,最终实现碳市场量价齐升。在配额方面,将免费分配和有偿分配有机结合,加快实施拍卖机制,强化价格信号引导,逐步增加配额拍卖比例,提高传统能源使用成本,确保高能效、低碳定价。二是丰富产品种类。借鉴国际碳市场经验,强调现货交易和期货交易联动。在保持碳配额、CCER、CQCR

等现货交易的前提下,适时推出碳远期、碳期权、碳期货等碳金融产品,构建多层次高效率的碳市场。三是推动从“履约驱动”向“碳价驱动”转化。通过市场形成的碳价格释放经济信号,倒逼企业在建立之初就把绿色发展作为长期发展战略,将环境治理纳入企业整体治理框架中,让碳资产成为企业核心竞争力和新的业务突破口。

优化碳排放权交易支撑系统建设。为实现碳市场做大做强的愿景,搭建高质量高水平的支撑系统是先行棋。一是用好用足“碳惠通”这个关键一招。在“4+1”平台基础上,深入挖掘“碳惠通”生态产品价值实现平台的功能,将碳履约、碳中和、碳普惠与生产、生活、生态对接,构建“三生三碳”多元场景。同时,解决技术和标准等障碍因素,推动重庆“碳惠通”与成都“碳惠天府”深度合作,实现成渝两地碳普惠互认。二是完善个人碳账户信息数据库。充分利用“大数据+碳金融”的形式,完整记录企业、社区、家庭、个人的低碳行为,并按照科学标准确定价值,确保个人碳账户“有记录、有标准、有价值、被认可”。以市场化运作方式,将个人碳账户打造为个人无形资产,在全社会范围内倡导绿色低碳行为。

数字化助力碳排放权交易数据建设。检测、报告、核查是碳市场有序运行的关键环节,数据真实可信是碳市场正常发展的基础。在碳排放权交易市场建设中,要严格落实数字重庆建设大会精神,充分运用数字化技术、数字化思维、数字化认知,以数字技术赋能绿色发展。一是推行自动化数据采集。在控排企业的生产端加装数据采集模块,实现自动化采集碳排放数据,保证碳排放数据的真实和准确,减少数据核查的时间成本。二是建立碳排放动态数据库。科学存储碳排放数据,建立动态数据库,为政府提供全面的区域碳排放总量和变动趋势数据,方便政府追踪各个控排企业的减排成绩。

(作者系重庆工商大学经济学院教授,本文为重庆市社科规划中特理论项目:2023ZTD02成果)

以高水平国际化促进成渝一体化发展

常修泽

在重庆调研期间获悉,近日召开的重庆市委经济工作会议指出,要纵深推进成渝地区双城经济圈建设取得突破性进展,加快实施“十项行动”,迭代升级“四张清单”,当好国家战略腹地建设“排头兵”。推动成渝地区双城经济圈建设,对于优化我国区域经济和对外开放格局,形成以国内大循环为主体、国内国际双循环相互促进的新发展格局具有重大而深远的意义。重庆是成渝地区双城经济圈两大国家中心城市之一,建议从广度和深度拓展,打好重庆“三张牌”,以高水平国际化促进成渝一体化发展。

以开放的协调性拓展西部陆海新通道。重庆是西部陆海新通道建设的主要发起者、推动者和重要建设者,国家赋予重庆通道物流和运营组织中心的重要职责。一方面是国内的协调,另一方面是国内与国外的协调。习近平总书记在庆祝改革开放40周年大会上的重要讲话回顾了我国沿海沿江沿线对外开放的历程,指出“要以共建‘一带一路’为重点,同各方一道打造国际合作新平台,为世界共同发展增添新动力”。这里把“沿江开放”提到了更重要的位置,就是要瞄准广西、云南、西藏、新疆等边境线,着眼于寻求地域大协同。因此,要充分认识到,位于中国西部地区腹地的重庆,作为西部陆海新通道的“枢纽点”,北接陆上“丝绸之路经济带”,南连“21世纪海上丝绸之路”;东、西协同衔接“长江经济带”。由此可知,重庆这个西部陆海新通道

的“枢纽点”在区域协调发展格局中具有重要战略地位。截至2023年10月,西部陆海新通道物流网络已覆盖我国18个省市区69个城市139个站点,通达全球120个国家和地区的480个港口。重庆已成为沿线省市区中货运量最多、货值最高的城市。西部陆海新通道是重庆的一张名片、靓丽的牌。下一步要继续打好这张牌,关键是要注重协调性。特别是往南,前往广西的北部湾,包括钦州、北海、防城港等,再有就是往云南到缅甸的曼德勒等。用中国国内的北、南、西、东、中五条通道,形成中国国内的大循环,成为全国开放时间最早、数量最多、货值最高、结构最优的中欧班列,在不断壮大的“钢铁驼队”中始终发挥着先行者和中流砥柱的作用。从货源种类来看,“去程”覆盖电子信息、整车及零配件、机械、轻工、日用品、家电、国际邮件、电子商务产品;“回程”涵盖整车、医药及医疗器械、木材、机电产品;“定制化班列”包括进

口药品专列、进口纸浆专列、冷链测试运输班列、跨境电商专列等。接下来,要继续以重庆为枢纽点,往西,通过中欧班列往中亚走,往欧洲走,这是重点。但与此同时,建议往北也要考虑,往北走俄罗斯那条线。还有“一带”,不要忽视向东“长江经济带”。长江既要大保护,也要大发展。重庆作为长江上游地区的国家中心城市,规划时要把沿江经济带考虑进来,更好地服务和融入长江经济带高质量发展。

以制度型开放为“魂”,贯穿到整个成渝地区开放实践“体”中。党的二十大报告提出,稳步扩大规则、规制、管理、标准等制度型开放。制度型开放是推动高水平对外开放的有力抓手,可以把制度型开放理解为中国开放的“魂”。但现在存在“魂不附体”的问题。如何解决这个问题呢?“开放之魂”要附到重庆三大“体”中:一是附到“五个流开放”之“体”,即商品流、资金流、人才流、技术流和信息流。我们的制度型开放要渗透到“五个流开放”的各环节,避免脱节成“两张皮”。二是附到“倒逼改革”之“体”。倒逼改革主要是五条,第一是国企改革,第二是知识产权保护,第三是知识产权,第四是劳工权益,第五是绿色发展环境保护等社会责任问题。三是附到重庆与新加坡合作互联互通之“体”。中新(重庆)战略性互联互通示范项目主要涉及四个方面,即数字经济、现代服务业、金融、物流。要加快拓展中国与新加坡互利合作之路,推动重庆的具体项目进一步展开落地,使制度型开放的“魂”切实附到“体”上。

(作者系中国宏观经济研究院教授)