

牢记殷殷嘱托 创造绿色奇迹

30余个家庭65载
守护长江最大人工防护林

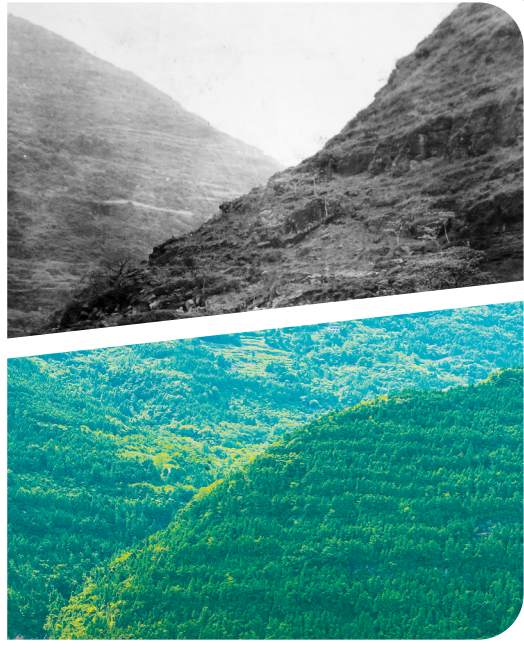
凡人微光
温暖山城

【核心提示】

■30余个家庭,65载坚守,有人被炸瞎了眼,有人失去了生命,只为守护长江最大人工防护林

■一度,这里的森林覆盖率只有7.58%;如今,两岸森林覆盖率提升到75%以上,形成总长近150公里的绿色长廊

■新中国通过植树以求改变长江流域生态环境的最早实践,从这里发端



上图:上世纪六七十年代,长江两岸岩石裸露。(云阳县档案馆供图)
下图:如今的长江两岸,已被茂密的森林覆盖。(云阳县林业局供图)

□重报集团全媒体记者
康延芳 黄宇 邱小雅

65年前,毛泽东同志在云阳发出“绿化长江”的号召。自此,长江上游这片绿开始孕育、生长、繁茂。

党的十九大以来,以长江林场为核心,云阳全县完成营造林167.55万亩。这万亩林海,和三峡库区的茂密森林一起,扼守住长江上游重要生态屏障最后一道关口。

2023年10月12日,习近平总书记江西召开进一步推动长江经济带高质量发展座谈会,把脉长江。11月27日,中央政治局会议,再议长江。细细叮嘱,念兹在兹,“共抓大保护、不搞大开发”已深入人心。

半个多世纪,领袖的殷殷嘱托一脉相承,人民的奋斗不曾停歇。

12月26日是毛泽东同志诞辰130周年。日前,记者走进长江林场,探寻这片长江最大人工防护林的造绿“密码”。

成立林场

向“最难啃的硬骨头”宣战

83岁的胡贵章,喜欢到家门口的滨江公园绿道散步。与绿道隔江相望的便是让他牵肠挂肚几十年的长江林场。

“下来多少雨,就流走多少水。”胡贵章记得,小时候长江两岸的山被称作“石头山”。每逢下雨,雨水裹挟着泥沙涌进长江,山上徒留下一片片裸岩。

云阳县志记载:解放初期,云阳森

林覆盖率一度骤降至7.58%。

在云阳县档案馆,黑白照片清晰地向记者呈现了当年的境况:长江两岸,如巨斧劈开的巍峨大山上,很难见到树木。此起彼伏间,全是交错叠压的巨石和碎块。

水土流失严重时,强侵蚀面积达云阳全县总面积的81.3%。年泥沙流失量达1086万吨以上,相当于沃土3万亩。

来自北京地质学院(现中国地质大学)、南江地质队等多个单位的地质学家发出警告:由于水土流失不断加剧,整个云阳城处于正在形成的大滑坡体上——云阳县城需考虑整体搬迁。

缺少绿荫庇护的大江,在1958年命运逆转。

“山上怎么没看到几棵树!”1958年春,毛泽东同志视察长江三峡时经过云阳县,看见长江两岸全是荒山秃岭,便对陪同的四川省、重庆市的同志说,“你们应发动群众,多栽树绿化长江呀!”

1958年5月起,响应毛泽东“绿化长江”的号召,云阳县先后组建四十八槽林场、歧耀山林场,调集3万余劳动力上山,掀起轰轰烈烈的群众性造林运动。

同时,又从四十八槽林场、歧耀山林场抽调以党员为主的精壮青年30余人作为骨干,带领群众,向长江干流的“石头山”宣战——长江林场甫一成立,瞄准的就是最难啃的硬骨头。

新中国通过植树以求改变长江流域生态环境的最早实践,从云阳发端。

“傻乎乎”的林场人

为修骡马路有人被炸瞎了眼

虽已退休多年,胡贵章仍保存着当年种树用的鹰嘴锄、镰刀等工具。忆及种树过往,这位老人直摇头:“当时的长江两岸,光秃秃的,连个借力的地方都没有。江边上风大,人必须紧贴着山壁,稍有一不慎就可能滚下山,被滔滔江水卷走。”

要想让树扎下根,按规定需挖出一尺五深二尺宽的坑。坑虽不大,可薄薄的土层下全是石头。“一锄头下去,火星四溅,手臂震得发麻,手掌上布满血泡。”林场老职工杨兴全伸出手,满是老茧。

凿出坑来,土不够。林场人把冲下山坡的土从沉沙凼中挑回,或是就近搬运积攒的土来填。坡陡,光靠人效率低,要骡子帮帮忙。但这骡子怎么上山?林场人自己修了一条绵延十公里的骡马路,方便骡子上山。这崎岖不已的骡马路经过岁月洗礼,如今还能寻着点痕迹。

即便有了骡马路,也不那么顺利。夏天,明晃晃的太阳就在头顶,骡子扑扑腾腾爬几步,就累得呼呼带喘。

骡子累了,那些土就靠林场人来背,林场人因此也有了外号:“骡子”。“傻乎乎”的林场人,嚼土豆、饮山泉、住牛棚、睡山洞,顶风冒雪,垦荒植树。

徐培恒也是“傻乎乎”的林场人之一。为修这条骡马路,他被炸瞎了一只眼。今年2月,82岁的徐培恒离开人世。这几十年来,他只能用一只眼看周围的世界。这几十年来,不断有人问他后不后悔,他都说:“这算什么,一辈子不走几回险路那不算英雄!”

从育苗做起

20年造林30余万亩

林场起初栽种的幼苗大多来自外地,林场人年年栽年年荒,年年栽树不见树。

“陡坡贫瘠蓄不住水,加上云阳伏旱天气多,一般的树苗哪能活得下来?”林场老技术员刘以均回忆,近半世纪的气象数据显示,云阳极端最高气温在41℃以上,伏旱频率达63%,大旱频率达22%。

不服输的林场人,决定从育苗做起。“选择耐旱的树种如柏树、松树等,就近育苗。”刘以均说,他们还摸索出了一种“带状整地”新形式——把山坡整

成梯田状,这样既能蓄水,又能保土。

1967年春,林场人自己培育移栽的柏树苗,在长江新津口山坡上吐出了新叶。“石头山能种树,树活了!”林场老职工傅祖福眼中泛起泪花。

就这样,柏树种植在云阳长江两岸大面积铺开。

那是一段难忘的岁月。云阳党政领导把办公点搬到了山上,青年人把窝棚搭在了山上。多种树,让长江两岸绿起来,成为云阳第一代造林人共同的目标。

20年,以柏树、松树为主,累计在长江两岸造林30余万亩——这是长江林场交出的答卷。

破世界难题

十余年虫害终根治

接班成为二代护林员之前,李良俊不理解,沉默寡言的父亲为何总待在山里不回家?直到他亲历林场“战虫”一役,才慢慢理解了父亲。“如果我们这代人,不种、不管,下一代人总是要还的。”

20世纪80年代,长江林场管辖的已成林常绿柏树达7.3万亩。由于树种单一,从1985年起,林区连年遭受柏木叶蜂的侵害。当时,柏木叶蜂灾害已在美国、加拿大等10多个国家发生,其治理属世界级难题。

“每年5月上旬,幼虫爬上柏树,暴食7至10天后,又钻入土中。一年里,留给人们应对的时间往往只有两周。”云阳县林业局二级调研员彭明说。

最初,由于经费有限,与天斗、与虫斗,林场人只有刨土捉虫、灯光诱虫和人工喷药几种手段。“林场使用的都是有机磷剧毒农药,塑料喷壶靠着背,时间长了,闷脱一层皮。”李良俊说。

在陡坡密林里,单是行走已很艰难,林场人却要每天背50多斤药水,一早出发,半天打两个来回。受江风影响,打药难以均匀。稍不注意,不仅会遗漏虫源地,还会带来致命危险。李良俊清晰地记得,工友龙德明就是在打药时中毒,没过多久就去世了。

年年治虫,年年有灾。到1998年,云阳长江两岸虫害面积达6.46万亩。从江面上看,枯叶悬枝“一片红”。彭明回忆,当年,为治虫,在年初预算的财政治虫经费外,全县还开展了募捐,县“四大家”干部带头捐出四五月份工资。

治标,更要治本。长江林场人在林区“抽针补洞”,种上刺槐、刺桐、女贞等其他阔叶树种,以增强森林自身免疫力。

直到2012年,这片困扰长江最大防护林数十年的虫害危机,才正式宣告攻克。

“决不能让长江防护林毁在我们这一代人手中!”李良俊们对于父辈的选择,有了更深的理解。

从嘱托到嘱托

只此青绿映初心

走进马掌沟管护站旧址,目之所及,木房梁早已腐烂,土坯墙大多坍塌,老石磨爬满青苔,唯有场坝外几棵需两人合抱的樟树枝繁叶茂,写满岁月的年轮。

“这是云阳至今仅存的还能依稀分辨出模样的老管护站了。”云阳县林业局副局长李强军说,当年的管护站多建在山顶,如今早已完成使命。

2021年,云阳一批现代化林场管护站建成投用。二代护林员刘钦所在的长江林场三坝管护站就是其中之一。

三坝管护站位于长江边,从县城出发,驱车20多分钟便到。这个占地200多平方米的三层楼房里,值班室、会议室、宿舍、厨房、装备间等一应俱全,还连通了智慧林业信息平台。

与刚从父亲刘以均手里接班时不同,如今,通过智慧林业信息平台,刘钦足不出户可查看各个山头,发现险情,并及时预警。

这得益于2015年印发的《国有林场改革方案》,从根本上明确了国有林场的性质,理顺了体制机制。习近平总书记为此多次作出重要指示。

这项改革,涉及全国4855个国有林场,长江林场正是其中之一。李良俊和刘钦这些“林二代”们,再也不用像父辈一般餐风饮露。

2016年1月,推动长江经济带发展座谈会重庆召开。“当前和今后相当长一个时期,要把修复长江生态环境摆在压倒性位置,共抓大保护,不搞大开发。”习近平总书记的话振聋发聩,为长江生态保护定向定调,立下规矩。

牢记殷殷嘱托,云阳以长江林场为核心,对“一江四河”(长江和彭溪河、汤溪河、长滩河、磨刀溪)的长江防护林进行查漏补缺、扩林增绿。2017年,云阳正式宣告消灭石质荒山。

拥抱绿水青山,云阳人已经尝到了甜头——

2021年,全县林业增加值达30.06亿元,同比增长17.2%。全县实施森林生态效益直补面积253.45万亩,补助资金3187.5万元,覆盖20.3万户。

2022年底,云阳县与渝北区签订“横向生态补偿提高森林覆盖率框架协议”。按照协议,渝北区将向云阳县支付1.25亿元购买5万亩森林面积指标。

重庆市林业局的评估显示,长江林场林区每年可涵养水源1520万立方米,可阻止74.5万吨泥沙注入库区,在一定程度上维护了三峡工程的安全运营,延长了三峡工程的使用寿命。

党的十九大以来,云阳全县完成营造林167.55万亩。在这百万亩林海,和三峡库区的茂密森林一起守护下,截至2022年,重庆全市森林覆盖率达到55.04%,长江干流重庆段水质保持为Ⅱ类,长江上游重要生态屏障进一步筑牢,美丽重庆建设取得明显成效。

牢记殷殷嘱托,巴渝儿女用双手创造的更大绿色奇迹,还在路上。

本版图片除署名外,均由重报集团全媒体记者陈毅摄

长江防护林

长江防护林

长江防护林

长江防护林