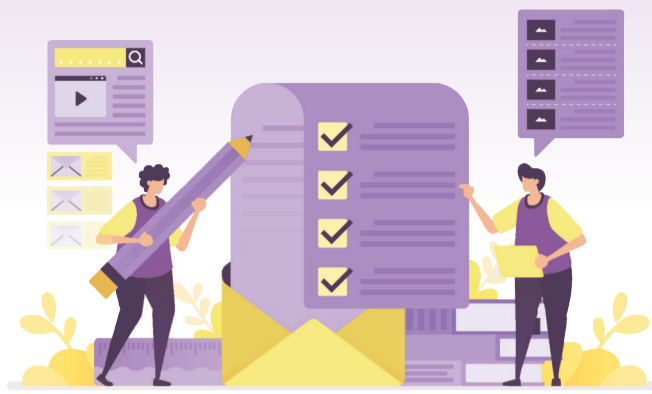


下更大功夫把调查研究做深做实

近日召开的全市学习贯彻习近平新时代中国特色社会主义思想主题教育动员大会强调,要强化调查研究,做到明确方位、改革创新、破解难题一体推进,坚持实事求是的原则,树立求真务实的作风,对标对表找准新坐标,改革创新找到新路子,解决

顽疾实现新突破。调查研究是获得真知灼见的源头活水,是做好工作的基本功。如何下更大功夫把调查研究做深做实?重庆日报约请了相关专家学者,推出策划专题,与读者共享。

——编者



开展调查研究必须坚持问题导向

□张晓洪 霍锋

近日,中共中央办公厅印发的《关于在全党大兴调查研究的工作方案》,系统地回答了“为什么要调查研究”“调查研究什么”以及“怎样开展调查研究”等基本问题,强调必须坚持问题导向,这为新形势下在全党大兴调查研究指明了方向、提供了遵循。调查研究要取得实效,必须以问题为导向,跟着问题走、奔着问题去,真正把情况摸清、把问题找准、把对策提实,不断提出解决新问题的新思路、新办法。

要克服三种错误倾向。以什么样的态度对待调查研究,既涉及调查研究是否走实走深,还关系到调查研究能否见行见效。比如,有些以“想当然”的态度对待调查研究,热衷于“道听途说”“纸上谈兵”,结果只知其一不知其二,犯了主观主义的错误;有些以“敷衍式”的态度对待调查研究,习惯于“走马观花”“浅尝辄止”,结果只求速度不求效果,犯了形式主义的错误;有些以“命令式”的态度对待调查研究,执着于“居高临下”“颐指气使”,结果远离群众脱离群众,犯了官僚主义的错误。面对世界百年未有之大变局和中华民族伟大复兴战略全局,全党特别是广大领导干部要坚持问题导向开展调查研究,始终以科学的态度对待调查研究,始终坚持马克思主义的立场观点方法来分析研究解决现实生活和工作中实践中的实际问题,自觉克服主观主义、形式主义和官僚主义三种错误倾向,防止出现“为调研而调研”的现象,避免调研现场变成“走过场”“作秀场”。

要把握三对主要关系。坚持问题导向开展调查研究,既是一个认识层面的问题,也是一个实践层面的问题,因此必须做到理论与实践相结合、主观与客观相统一,具体而言就是要准确把握三对主要关系。一要把证好“问题导向”与“调查研究”的辩证关系。坚持问题导向是马克思主义的鲜明特点,调查研究是马克思主义的重要方法,开展调查研究必须坚持问题导向,解决实际问题必须深入调查研究,二者共同存在于并推动着“坚持问题导向开展调查研究”的生动实践。二要把握好“研究问题”与“理论创新”的内在关系。发现问题是为了更好地研究解决问题,而研究问题旨在透

强化“四个导向”推动调查研究走向深入

□王永强

近日召开的学习贯彻习近平新时代中国特色社会主义思想主题教育工作会议指出,要以“强化理论学习指导发展实践,以深化调查研究推动解决发展难题”。调查研究是马克思主义世界观、方法论和认识论的有机统一。大兴调查研究之风,要善于从价值导向、问题导向、过程导向、结果导向四个维度共同发力,深入实际察实情,系统梳理获真知,科学决策收实效,力成“调研秀”“问题秀”“成果秀”,促进调查研究工作提质增效、走深走实。

强化人民至上的价值导向。人民至上是习近平新时代中国特色社会主义思想的根本立场。做好调查研究工作要坚持人民至上的价值理念,走好新时代群众路线,做到“心至”群众。一是虚心学习,秉持甘当“小学生”的心态。要虚心向群众学习、自觉拜人民为师,真正拉近与人民群众的距离、赢得群众信任,充分调动人民群众的积极性和主动性,才能为开展调查研究赢得主动、争得支持,让调查研究的结论更具针对性和实效性。二是耐心倾听,坚定“眼睛向下”的勇气。调查研究既要“入山问樵”,又要“入水问渔”,不仅要迈入群众的门槛,更要融入群众的心坎,以真情换真言,以真知求真理。三是真心付出,丰富“下基层”的举措。通过调查研究,要勇于寻找真问题,积极为群众办实事,不断提升人民群众的幸福感和满意度,以调查研究的实际成效践行全心全意为人民服务的根本宗旨。

强化求真务实的问题导向。调查研究工作要学会“蹲下去看蚂蚁”,到困难集中、情况复杂、矛盾尖锐的地方查找问题、剖析问题,最终解决问题。一是聚焦实际,敢于发现问题。在调查研究中,对待实际中的真问题、真情况要做到不加“滤镜”、不搞变通,发扬实事求是的优良作风,把实际情况加以提炼和总结,形成客观、真实的调研报告。二是钻研理论,善于分析问题。要运用马克思主义立场观点方法,对看到、听到、问到、想到的具体情况进行归纳总结,借助定量与定性相结合的方法,把分散的认识系统化,把肤浅的结论深刻化,探寻问题的本质规律,制定问题清单、任务清单、责任清单,长于解决问题。要在发现问题、分析问题的基础上,“去粗取精、去伪存真,由此及彼、由表及里”,不断提升“庖丁解牛”的分析能力,并运用系统思维、辩证思维等对调研结果进行分析、比较、凝练、转化,举一反三,解剖麻雀,制定科学有效

的政策和制度,多出真招、实招、硬招,扎扎实实做好调查研究的“后半篇文章”。

强化守正创新的过程导向。调查研究必须做到因时而动、顺势而为,以战略思维深入调查,以创新思维深化研究。一是继承行之有效的传统调研方法。中国共产党在长期实践中积累了许多好的调查研究方法,如深入基层的蹲点调查、田野调查、实地考察;解剖麻雀的典型调查、案例研究;互动性强的调查会、研讨会;感受直接的走访调查、面对面谈等行之有效的、传统的调研方法应该继承。二是运用网络平台拓宽调研渠道。随着网络信息技术的发展,人们的思维方式、生产方式、生活方式发生了深刻调整。在调研过程中,要适应新时代新变化,灵活运用网络载体开展调查研究,利用网络平台收集意见建议、体察网络民意,回应网民诉求,走好新时代网上群众路线。三是创新调查研究的数据分析方法。在处理调查研究收集的数据和资料时,要积极运用大数据和人工智能等新型数据分析工具,提高调查研究的实效性和科学性,更好做到定性定量相结合、微观宏观相协调。

强化科学决策的结果导向。有调查无研究,有研究无措施,有措施不论证,都不能成为合格的调查研究。要坚持结果导向,构建“全局谋划、一体发力、系统推动、末端见效”的调研格局,将解决实际问题作为调查研究的出发点和落脚点,将调研结果转化为切实可行的决策、政策和举措。一是转化为领导决策。调查研究是决策的前提基础,决策是调查研究成果的全面运用。只有通过深入开展调查研究,全面分析调研的问题和情况,才能提出科学有效的决策建议。二是固化为制度政策。聚焦改革发展的热点和难点,把通过调查研究梳理总结、实践证明行之有效、具有指导意义的调研成果,通过法定的程序和规则,转化为政策性文件和制度规定,将调查研究的成果固化,进而将制度成果转化为治理效能,为今后的工作推进提供方法指导和经验借鉴。三是细化为具体举措。调查研究的成果要及时转化,而那些还不足以提供决策、形成政策的调研结论,要变成推动工作改进提高的具体举措。对一些破解发展难题的硬招实招和创造性做法,要及时总结提炼,逐步实现项目化、事项化、清单化,把调查研究成果转化为实实在在的、看得见摸得着的工作推进举措,切实把群众的“急难愁盼”办到心坎上。

(作者单位:重庆市中国特色社会主义理论体系研究中心重庆科技学院分中心,本文为重庆市教委人文社科研究项目成果)

练好新时代调查研究“基本功”

□杨建勇 马陈静

近日召开的学习贯彻习近平新时代中国特色社会主义思想主题教育工作会议指出,要大兴调查研究之风,运用党的创新理论研究新情况、解决新问题、总结新经验。调查研究是我们党的“传家宝”,是做好工作的基本功,是实现科学决策的必要条件。奋进新征程、建功新时代,需要我们练好调查研究这个“基本功”。

练好新时代调查研究“基本功”,要做到从实践中来,到实践中去。实践性是马克思主义理论区别于其他理论的显著特征,也是马克思主义政党的鲜明特征。从实践中来,到实践中去,坚持理论与实践相结合,实事求是,是马克思主义政党的思想方法和工作方法。建党百余年来,中国共产党始终坚持以马克思主义为指导思想,不断坚持与加强调查研究。毛泽东同志曾对“实事求是”进行过形象描述:“‘实事’就是客观存在着的一切事物,‘是’就是客观事物的内部联系,即规律性,‘求’就是我们去研究。”究其根本,调查研究工作就是需要深入实践,了解实情,依照事物发展的内部规律解决实际问题。做到实事求是的前提,就是要做好调查研究,从实践中摸清问题、了解情况,并最终反哺实践。这就要求我们在调查研究工作中,要重点扎根实践,身体力行,坚决摒弃形式主义,扑下身子、迈开步子,深入基层和一线,到田间地头、农家院坝、社区街巷,听真话、察实情;要善于联系实践,从实践中激发认知,将认知联系实践,从新时代新实践新情况入手,坚持“进万家门、知万家情、解万家忧、办万家事”,在实践中发现问题、在实践中解决问题,不断推进中国特色社会主义事业创新发展。

练好新时代调查研究“基本功”,要树立“问题意识”,解决真问题。调查研究是谋事之基、成事之道,面对新形势、新任务、新课题,练好新时代调查研究“基本功”,就要牢固树立问题意识、坚持问题导向,抓住真问题、找准真办法,广调细研、真研细究。回顾中国共产党百年历程,栉风沐雨、踏遍荆棘。党之所以能领导人民干革命、搞建设、抓改革,取得一次又一次胜利,制胜法宝就是基于问题导向进行调查研究。毛泽东同志强调,“调查就像

‘十月怀胎’,解决问题就像‘一朝分娩’。调查就是解决问题。”随着时代的变迁,问题的发展变化,特别是关涉“主要矛盾”的关键问题的改变,要求我们注意三方面的“问题”。要关注“老问题”,着力解决发展中的顽固性、反复性问题;要防范“新问题”,特别是“老问题”的新变化、“新问题”的苗头化;要狠抓“关键问题”,特别是“大问题”“重点问题”“陈旧问题”“顽固问题”和“真问题”。针对群众反复反映、影响程度深、影响范围广的问题,更要细致调研、真实反馈、认真思考、创新办法,切实推进调查研究,循序渐进解决问题,不断推动中国特色社会主义事业长足发展。

练好新时代调查研究“基本功”,要以人民为中心,向人民学习。中国共产党作为马克思主义政党,人民性是其鲜明标志。一切为了人民,一切依靠人民,是练好新时代调查研究“基本功”的关键。坚持人民至上,不仅是提升新时代新征程调查研究能力的重要思想方法和具体实践要求,也是习近平新时代中国特色社会主义思想的世界观和方法论在调查研究工作中的具体体现。究其本质,就是要真正做到想人民所想、急人民所急,以人民为中心,办好人民群众的操心事、烦心事,增强人民群众的获得感、幸福感和安全感。这就要求在调查研究工作中,要深入实际、深入基层、深入群众,到学校、医院、园区,到镇、乡、村和社区一线,了解和掌握群众呼声,多层次、全方位、多渠道地调查了解情况,既要到地方治理成功案例中总结经验,又要从群众反馈的真问题中寻求解决办法。要依靠群众、关心群众,从群众中了解信息、总结经验,真正做到听实话、察实情、获真知、收实效。要一切为了群众,坚持以人民为中心的发展思想。在面对问题时,要端正态度、提高责任和担当意识,主动关切问题、主动追踪问题、主动反馈问题,制定问题清单和措施清单,重点难点问题解决、迫切问题立即解决、难点问题创新解决,真正做到解决人民群众的真问题、急问题和难点问题,在坚持人民性中不断推动中国特色社会主义事业持久发展。

(作者单位分别为重庆电子工程职业学院、四川外国语大学,本文为重庆市社科院项目:2021NDQN73成果)

决策谏言

□褚波

习近平总书记指出,我国正处于工业化、信息化、城镇化、农业现代化快速工业化阶段,投资需求潜力巨大。扩大有效投资是稳增长和促进经济高质量发展的主要抓手。重庆作为中西部地区唯一的直辖市、国家重要中心城市,在全国发展大局中地位重要、责任重大。我们要把扩大有效投资作为落实承接国家重大战略的关键举措,深入推进共建“一带一路”、长江经济带发展、新时代西部大开发以及成渝地区双城经济圈建设、西部陆海新通道建设,拓展国家战略大后方和重要产业备份基地的战略空间,挖掘战略潜能,释放投资需求,为现代化重庆建设注入强劲动力。

聚焦产业投资,构建现代化产业体系。产业兴则经济兴,把产业投资作为抓项目促投资的重中之重,立足重庆产业发展基础,前瞻布局产业新赛道,促进产业集群、前中后产业新赛道,促进产业集群、抢抓汽车电动化、网联化、智能化发展机遇,以融合创新为重点,构建新能源汽车新生态,打造万亿级智能网联新能源汽车产业集群,提升电子信息集成化、高阶化、便携化水平,持续发力“芯屏端核网”全产业链,打造万亿级高端电子产业集群。推动智能装备、先进材料、新能源、生物医药、

以有效投资促进重庆高质量发展

消费品产业补链延链强链。二是加快培育布局未来产业。围绕人工智能、卫星互联网、量子计算、生命健康、数据云、区块链等潜力巨大的产业新增长点,谋划实施新赛道发展计划,设立新赛道发展基金,吸引平台型企业、新物种企业、优质初创企业来渝投资。三是加大技术改造投资。推动重点产业链企业向智能化、数字化、网络化转型,实施“一行业一方案”差异化改造。构建财政、银行、担保全方位融资联动机制,增强企业技改投资信贷支持。搭建技改公共服务平台,为企业集聚资金、提供针对性强的专业化服务。

聚焦基础设施投资,构建现代化基础设施网络。以大道、大枢纽、能源网、水利骨干网、新基建为重点,超前谋划一批现代化基础设施,形成一批具有重庆辨识度的标志性成果。一是完善枢纽交通体系。加快成渝中线高铁、渝万高铁建设,推进市域(郊)铁路建设。优化主城区交通枢纽布局,完善渝西片区铁路网布局,加快推进“三环十八射多连线”高速公路网。进一步改善重要港口集疏运体系建设,全面打通嘉陵江国家高等级航道,加快畅通乌江航道,打造“黄金水道”升级版,构建多式联运交通枢纽体系和一体化综合交通体系。二是建设安全高效能源网、水利网。加快推进外电入渝,建成川渝特高压、疆电入渝

等跨省通道,加快藏电、西北电入渝等输电通道前期工作。完善“四环二射”天然气干线,统筹储能调峰一体化建设。加快推进水资源配置工程、藻渡水库建设,谋划渝西重庆中部、渝南等重点区域水资源配置工程,提升全市供水保障能力。三是构建高水平新型基础设施体系。统筹布局超算中心、云计算中心等基础设施,深化人工智能、大数据、物联网等新一代信息技术和传统基础设施融合应用。加快交通、市政、能源、水利等传统基础设施数字化改造,强化产业技术研发创新设施建设,着力打造全国领先的新型基础设施标杆城市。

聚焦城市更新改造,提升功能品质和综合形象。提升城市核心功能做强做优中心城区,提升产业功能做大做特渝西地区,以区县为载体和重点加快推动新一轮新型城镇化建设。一是增强中心城区核心功能。加快实施“1000+”城市轨道交通网计划,加快建设中心城区“七纵八横一环九联络”快速路网。持续推进“两江四岸”治理提升,推广渝中区城市更新改造试点经验,抓好老旧小区、厂区、商业区、历史文化区改造项目建设。二是加强区县综合承载力。重点围绕国家确定的县城补短板强弱项的重点领域,加强区县产业配套设施提质增效、市政公用设施提档升级、公共服务设施提标扩面、环境

基础设施提级扩能补短板,着力提升区县承载力。三是引导小城镇差异化发展。支持人口集聚态势显著、发展前景较好的城镇纳入区县规划建设范围,打造人口和产业集聚的县域副中心,建设一批特色小镇,打造一批文化旅游、农产品加工、商贸流通、三产融合等专业化功能镇。

聚焦农业农村投资,促进乡村振兴与城乡融合发展。全面推进乡村振兴,加快实现农业高质高效、乡村宜居宜业、农民富裕富足,提高农业农村现代化水平。一是提升农业现代化。全面构建现代农业产业体系、生产体系、经营体系。抓好农业产业链链化,推进农业全面机械化。建设“智慧农业+数字乡村”,推动农业数字化转型。发展壮大新型农村集体经济,鼓励发展多种形式适度规模经营。二是因地制宜发展乡村产业。立足资源禀赋,发展优势产业,促进产业生态化、生态产业化。打造国家现代农业示范区、农业科技园区、特色小镇、田园综合体,示范带动乡村产业升级提质。三是持续推进乡村建设。加快建设山清水秀美丽幸福乡村。持续推进农村水电路气讯基础设施建设,整治提升农村人居环境,提高农村教育、医疗、养老服务供给质量。

(作者系重庆市发展改革委干部、市委党校在职研究生)

“在全党大兴调查研究”主题征稿启事

为深入学习贯彻党的二十大精神,扎实开展学习贯彻习近平新时代中国特色社会主义思想主题教育,认真落实中共中央办公厅印发的《关于在全党大兴调查研究的工作方案》,重庆日报现面向全市各级党员干部和广大专家学者征稿。

■ 征稿要求:

结合开展学习贯彻习近平新时代中国特色社会主义思想主题教育,紧扣在全党大兴调查研究这一主题,围绕《工作方案》提出的做好事关全局的战略性调研、破解复杂难题的对策性调研、新时代新情况的前瞻性调研、重大工作项目的跟踪性调研、典型案例的解剖式调研、推动落实的督查式调研等12个方面的调研内容,聚焦社会主义现代化新重庆建设实际以及本地区本部门工作,撰写相关理论文章或调研报告,文章篇幅2000—3000字左右,优秀文章可5000字。

■ 投稿方式:

请勿一稿多投,投稿邮箱:cqrbxixiang@163.com,邮件主题文件名注明“在全党大兴调查研究征文”字样。