

■高度 ■深度 ■力度 ■温度

编者按

习近平总书记在看望参加全国政协十四届一次会议的民建、工商联界委员时强调,民营企业和民营企业要弘扬企业家精神,做爱国敬业、守法经营、创业创新、回报社会的典范。卢作孚是我国著名的爱国实业家,毕生致力于探索救国强国之路,在革命救国、教育救国、实业救国三大领域,都曾作出巨大贡献。特别是在北碚生活和工作时期进行的乡村建设实验,为后世的

乡村建设留下了宝贵经验和启示。毛泽东称赞他是“发展中国民族工业不能忘记的四位实业界人士之一”。习近平总书记称赞他是“爱国企业家的典范”。为纪念卢作孚诞辰130周年,更好地弘扬卢作孚企业家精神,学习其乡村建设的有益经验,重庆日报约请了相关专家学者撰写理论文章,现推出专题,以飨读者。

## 大力传承和发扬卢作孚企业家精神

习近平总书记在看望参加全国政协十四届一次会议的民建、工商联界委员时强调,民营企业和民营企业要筑牢依法合规经营底线,弘扬优秀企业家精神,做爱国敬业、守法经营、创业创新、回报社会的典范。今年是卢作孚诞辰130周年,作为一名爱国企业家,卢作孚先生一生致力于探索实业救国强国之路。1953年,毛泽东同志高度评价卢作孚是“发展中国民族工业不能忘记的四位实业界人士之一”。2020年,习近平总书记指出:“从清末民初的张謇,到抗战时期的卢作孚、陈嘉庚,再到新中国成立后的荣毅仁、王光美,等等,都是爱国企业家的典范。”进入新时代,奋进新征程,要鼓励广大企业家大力传承和发扬卢作孚企业家精神,大力推进“万企兴万村”行动,把民营企业这支生力军更多动员到乡村振兴主战场,不断增强为国家谋发展、为人民谋幸福的底气、志气,在全面建设社会主义现代化国家、全面推进中华民族伟大复兴的征程中作出更大贡献。

汇集凝聚力,用爱国爱党为企业发展凝心铸魂。致富思源、富而思进,企业家要时刻做政治上的明白人,思“源”从何处,思“进”的方向,不断增强对中国共产党的政治认同、思想认同、理论认同、情感认同。一是加强党建引领,筑牢政治认同。通过加强党建引领,筑牢政治认同。二是加强学习培训,强化思想认同。以全面学习贯彻党的二十大精神为主线,正确认识和理解党中央关于“两个毫不动摇”“两个健康”的方针,消除顾虑、放下包袱、大胆发展,不断巩固企业家爱国统一战线共同思想基础。三是融入发展实践,提升理论认同。要树立和实践新发展理念,积极探索国家整体发展战略,主动参与“一带一路”建设、绿色低碳转型、乡村振兴等重大战略,通过实践强化理论武装和理论认同。四是畅通沟通渠道,增进情感认同。积极搭建与政府、社会各界之间的沟通渠道,建立定期交流机制,加强与党委、政府的坦诚交流,围绕国情重点,凝心聚力共同谋发展,提升对党的事业的情感认同。

# 挖掘卢作孚乡建经验时代价值 助力新重庆城乡融合发展

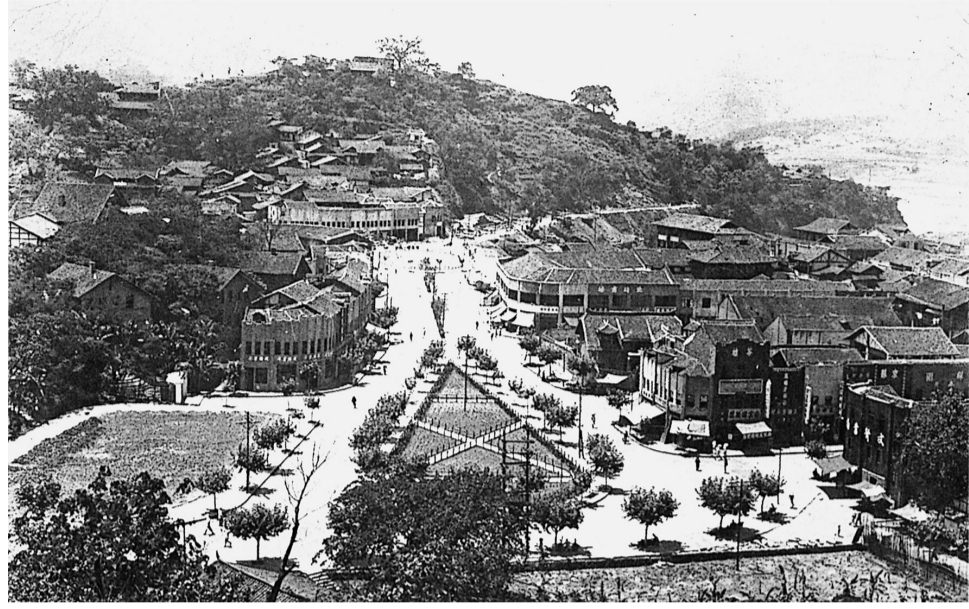
温铁军

党的二十大报告指出,要着力推进城乡融合和区域协调发展。市委六届二次全会强调,要在促进城乡融合发展上迈出新步伐。作为近代爱国企业家典范的卢作孚,在上世纪二三十年率先提出“乡村现代化”理念,并在重庆北碚进行了跨越20年的乡村建设实践,取得了中外瞩目的成就。今年是卢作孚先生诞辰130周年,充分挖掘其乡建经验的时代价值,对加快构建新发展格局,推动高质量发展,助力新重庆城乡融合发展具有重要借鉴意义。

### 卢作孚乡村建设“北碚模式”

时代背景——乡建运动的试验潮流。上世纪二三十年,国内政局动荡不安,灾害频发,乡村日趋破败和衰落,“多元救国论”“到民间去”“实验主义”等思潮涌现,在全国兴起“乡村建设运动”。其中,晏阳初在河北定县、梁漱溟在山东邹平、卢作孚在重庆北碚的实践探索成效显著。与晏阳初、梁漱溟的理念不同,卢作孚率先提出“乡村现代化”理念。受抗战爆发影响,大多乡建实验被迫中断,唯有卢作孚在北碚的实践一直坚持到解放前夕,并取得中外瞩目的成就。卢作孚在北碚探索实践的乡村建设“现代化”路径影响深远,被称为“北碚模式”。

乡建实践——启启乡邦,乡建建国。卢作孚依托北碚丰富的煤炭资源、嘉陵江黄金水道等自然禀赋,在北碚嘉陵江三峡开展乡建实践,以小见大,寻求解决中国问题之路径。一是开放包容,规划引领,实践花园城市的设计理念。卢作孚提出“理想的乡村是集生产、文化和游览功能为一体的区域”。1930年,卢作孚在考察各地乡村建设基础上,让北碚乡村建设融入上海现代工业技术,青岛、大连、南通的城市建设经验。借鉴田园城市理念,提出将北碚建设成为花园城市,邀请丹麦规划师索尔慈等专家,编制了《嘉陵江三峡乡村建设实验区署计划书》等规划。通过采取小规模、渐进式方式推进规划实施,将长远规划目标和蓝图分解成具体实施计划,构建了以规划引领的“规划—计划—实施”乡建路径。二是绿色协调,整合资源,建立循环共生的特色产业体系。卢作孚提出“以经济建设为中心,以交通建设为先行”。通过组建民生公司,建设北川铁路,整合煤炭和棉麻等地化资源,打造支柱产业。创办火力发电厂、油气厂等,为生产和运输提供能源,实现北碚由传统农业体系向现代工业体系转型。通过整合温泉等自然资源与传统文化资源,先后创建嘉陵江温泉公园、西山坪农场、畜牧场等,完善银行、宾馆等设施,推进城乡融合发展,逐步形成一二三产业循环共生的特色产业体系。三是互利共赢,小处着手,探索共治共享的营城模式。卢作孚提出“微生物”理论,利用农闲时间、业余时间训练大众管理公共事务的能力,通过多元化社会参与实



1940年代的北碚中街路景。 西南大学乡村振兴战略研究院 供图

践,推动城乡治理现代化。以社会动员和公益集资等方式,开展多种形式民众活动,将乡绅、农民和商户转变为具有新知识、新道德、新生活的现代人,参与到城市的各项建设之中,实现人的现代化。通过参与乡村建设活动,实现了政府、公众对城乡发展的共建共管,促进社会福祉、公共利益的普惠化。四是创新实践,科教兴城,形成汇集三千名流的文化中心。卢作孚提出“学校不是培育学生,而是教学生如何去培育社会”的理念。通过兴办民众学校、民众俱乐部等机构,举办露天教育、船夫学校等活动,形成大众教育氛围,1940年中国第一所建在乡村的乡村建设高等学府——私立中国乡村建设育才院在北碚成立。国民政府内迁重庆后,北碚被划为文教机构迁建区,大量科研机构内迁于此,1930年中国西部科学院成立,北碚成为战时中国最大的科学中心,形成“三千名流汇北碚”的壮观景象。

建设成效——将来如何建设新中国的缩影。卢作孚以救国图强为目的,在北碚主持的“嘉陵江三峡乡村建设实验”,享誉海内外。他以民生建设为中心,以交通运输和社会企业为先导,以在地文教与民众动员为内动力,开创了在落后山乡地区现代建设的典范。北碚的现代城市建设,得到了黄炎培、张群、冯玉祥、梁漱溟、晏阳初等人的高度赞扬,并被外媒誉为“迄今为止中国城市规划的最杰出例子”。

### 卢作孚乡建“北碚模式”的时代价值

卢作孚乡建实践是“以小见大,寻求解决中国发展问题之路径”的有益探索。当前,加快推动城乡融合发展,打造人民高品质生活空间,是落实习近平生态文明思想和习近平总书记关于城市工作重要论述的重要抓手。卢作孚乡建“北碚模式”兼具历史

创新性和时代延续性,具有鲜明的时代价值,可为全面推动城乡高质量发展提供经验借鉴。

生态营城的思想,尊重城乡发展的客观规律。卢作孚北碚乡建实验取得的成就,离不开对北碚自然禀赋、产业基础、民俗乡情等情况的充分把握。生态科学的营城理念高度契合习近平生态文明思想,赓续生态科学的营城理念,是将习近平生态文明思想作为价值标准和工作遵循,贯穿于城乡规划建设管理全过程的必然要求。

以农为本的理念,统筹推进城乡发展一体化。卢作孚深刻地认识到,中国问题的解决之道,根本在解决好最广大人民群众所居住的乡村。其乡建实践坚持以经济建设为中心,通过构建循环共生的产业体系,推动城乡产业融合,逐步实现共同富裕。习近平总书记指出,实施乡村振兴战略是关系全面建设社会主义现代化国家的全局性、历史性任务。坚持以农为本的理念,全面推动乡村振兴战略,破解城乡二元结构,推进城乡要素平等交换和公共资源均衡配置,才能为农村发展注入持续动力。

共治共享的模式,实践探索人民城市人民建。卢作孚在乡建实验中从基层着手,通过多元化社会参与实践,训练大众管理公共事务的能力,使其参与到城市的各项建设之中,推动城乡治理能力提升。共治共享的乡建精神,高度契合习近平总书记强调的“人民城市人民建,人民城市为人民”。通过共治共享的乡村建设活动,实现了政府、公众对城乡发展的共建共管,促进了社会福祉、公共利益的普惠化。

科学教育的信念,支撑构建互促共进的创新体系。卢作孚坚持将实用教育和科学研究转化为推动社会发展、民族进步的动力来源,倡导建立科技发展与地方经济相互促进的创新体系,并通过创办中国西部科学院,带

动西部地区科学发展与社会长足进步。习近平总书记强调,科技自立自强是国家强盛之基、安全之要。当前,坚持科技创新是实现科技强国发展目标的关键,通过发挥创新在推动现代化建设中全局的核心作用,不断推进完善科技创新体系建设。

### 对新重庆城乡融合发展的启发

坚持城乡治理融合。卢作孚始终抓住城市与乡村发展的关系,来思考中国的发展问题。他认为中国的现代化,基础在乡村现代化,如果乡村经济事业没有和城市同样的速度进展,必会带来更多的城市问题。当前,坚持新发展理念,要统筹城市提升与乡村振兴两大基本盘,积极探索城乡融合发展体制机制和政策体系,完善有利于城乡资源要素合理配置的政策机制,加快城乡公共服务普惠共享与基础设施互联互通步伐,让田园乡村与现代城镇交相辉映,实现支撑有保障的城乡融合发展。

加快城乡要素融合。卢作孚以民生公司为基础,通过对城乡资源的融合转化,实现城乡互促发展。如激活自然生态与传统历史文化资源,转化为文化旅游产业,并营造吸引人才的社会环境,支撑乡村振兴与农业建设。城乡融合需要实现人才、土地、资本等要素在城乡两个市场的双向流动和平等交换。当前在内涵式发展建设要求下,坚持以产业振兴为抓手,践行“两山论”,走实“两化路”,促进资源生态价值高质量转化,实现协调可持续的城乡融合发展。

促进城乡服务融合。卢作孚在城乡建设中一直贯穿着民生保障的思想,从教育、经济、交通、治安、卫生、自治六个方面着手,开展的城乡现代化建设运动,把现代物质文明和精神文明推广到农村,极大丰富了农民的物质生活。当前,实施乡村振兴战略、推进城乡融合,需要建设城乡一体的基础设施与公共服务体系,同时要着力打通城乡融合带动乡村振兴的通道,深化农村改革系统集成,推动城乡要素双向进村,加快形成工农互促、城乡互补、协调发展、共同繁荣的新型工农城乡关系,实现均衡高质量的城乡融合发展。

近年来,北碚区深入挖掘卢作孚乡建实践经验,通过修建卢作孚纪念馆、创办中国(卢作孚)民营经济学院、开办“作孚讲堂”、筹建百年乡村建设博物馆、策划百年乡建北碚联线等举措,弘扬“北碚模式”的时代价值。期待北碚区进一步聚焦生态田园都市区、人文科教创新城“两大定位”,做好生态人文、科技创新、民营经济和城乡融合“四篇文章”,把握区域发展机遇,推进城乡融合发展,打造重庆乡建历史文化展示窗口和城乡融合高质量发展的品牌名片。

(作者系西南大学乡村振兴战略研究院首席专家、教授,本文得到重庆市北碚区人民政府、重庆市规划和自然资源局、重庆市北碚区规划和自然资源局的大力支持,特此致谢)

# 卢作孚北碚实践对重庆乡村振兴与生态文明建设的启示

潘家恩

2017年12月28日,习近平总书记在中央农村工作会议上回顾并肯定了梁漱溟、晏阳初等“有识之士”在新中国成立前开展乡村建设运动的积极探索。2020年7月21日,习近平总书记主持召开企业家座谈会并发表重要讲话,专门提到我历史上著名的实业家卢作孚,称其为“爱国企业家的典范”。三位贤哲曾联手在重庆北碚进行卓有成效的乡村建设实践,使我市成为全国乡村建设历史资源最丰富的区域。今年是卢作孚诞辰130周年,这些百年积淀的宝贵经验,正成为乡村振兴的历史先声,不仅是一笔宝贵的文化遗产,还可作为当前乡村振兴与生态文明建设提供有益借鉴。

卢作孚是我国著名的爱国实业家、教育家与社会活动家,所创造的民生精神正为当前民营经济发展提供有益启示。除此,他还曾在重庆北碚区主持了享誉海内外的“嘉陵江三峡乡村建设实验”,不仅创造了当时的多个“第一”,也让北碚在乡村建设方面拥有提出早、持续时间长、集群性显著的特征。北碚原位于江(北)、巴(县)、璧(山)、合(川)四县交界处。自1927年卢作孚在当地主持开展乡村建设以来,这个仅三千余户、一万五千余人的山乡发生了巨大的变化,被陶行知誉为“建设新中国的缩影”。对北碚“山乡巨变”的历史经验梳理,既可为我市全面推进乡村振兴提供历史借鉴与现实启示,也有助于立足巴渝深学笃用习近平生态文明思想。

### 注重山水生态资源价值发掘,实现“农文旅”融合

大山大水是重庆的鲜明特色。面对这一特殊资源,卢作孚以创新思维为北碚发展“另辟蹊径”。1927年卢作孚就任峡防局局长后想方设法对当地农村资源进行整体性开发。当年5月,卢作孚就针对温塘峡边的一座破败古庙(温泉寺),亲自草拟了他任峡防局局长后的首篇文章《修建嘉陵江温泉公园募捐启事》(即后来北碚的“北温泉公园”),从风景、古迹、出产、交通等方面对其独特的价值与开发潜力进行了介绍,这些满足不同群体需求的精巧设计,不仅各得其所,还充满创新思维。与此同时,卢作孚利用文旅开发所形成的带动作用,积极进行周边区域的产业开发,努力做到“一举多得”。比如修建温泉公园时产生了水利磨面和温泉挂面等农副产品,最后销往周边区域,增加了当地农民的收入,帮助了当地农民解决就业。

事实证明,近百年的北温泉开发是成功的,在当时成为各界人士来渝参观游览必经的“打卡地”和包括中国社社年会等著名会议的举办地,为北碚带来巨大声誉,即便在近年后的今天,依然是当地最有含金量的文旅名片。

### 坚持“走出去”“请进来”,跨越式发展享受多重红利

为了让北碚成为一个“生产的区域、文化的区域、游览的区域”,卢作孚一方面设法补

短板,采取“化匪为民,寓兵于工”策略,通过“剿匪”来突破当地发展瓶颈,同时试办兵工织布事业,后来四川第一家机器织布厂即由此发端,让潜在风险转为积极的建设性力量,实现治安和建设双丰收;另一方面积极谋发展,邀请丹麦人守尔慈担任总工程师,主持修建了四川第一条铁路——北川铁路,让规模化开发天府煤矿成为可能。同时建设地方医院,创办《嘉陵江日报》、开办图书馆、修建平民公园、组织农民银行,使当年的北碚呈现出无限蓬勃的生机。

除此,为了让后发地区有效借鉴先进地区的建设经验,少走弯路,真正发挥“后发优势”,卢作孚实行“走出去”与“请进来”方针。一方面,在北碚建设打开初期后,1930年卢作孚亲自率队联合考察组赴华东、东北、华北进行考察,历时五月有余。为确保出访效果,出发前明确要求所有人“带着问题出去,求得办法回来”,同时要求大家在过程中做详细记录,并把各种见识、经验、未来拓展事业所需的机器设备及人脉资源带回来;另一方面,卢作孚邀请各界知名人士来北碚进行演讲参观,极大拓宽了北碚民众的视野与对新事物的接受程度。正是这种内外连接,让北碚既融合了上海的现代工业技术、张謇建设南通的经验,同时也孕育出抗战期间“三千名流汇北碚”的壮观景象。

事实证明,正是以上努力让“后发”的北碚除“和平红利”,还收获了“资源红利”“区位优势红利”和“人才红利”,同时也产生了“盘活存量”和“创造增量”的双重效果。它们不仅支撑起了北碚建设,还成功构建起低成本的

治理结构,并为后来抗战时期的“内迁红利”打下基础。

### 加强联动融合,重视教育创新与多元共治

作为联合国教科文组织确定的“基本教育实验区”,历史上的北碚在教育方面也有值得借鉴的地方。卢作孚认为真正的教育不应限于学校,应通过各种组织进行有机联结与综合创新,让教育“活”起来。例如,当年的北碚平民公园不仅是公园,还是动物园和公园的结合体,目的是让民众能接触到更多新鲜事物,实现娱乐与教育两不误。

为了让有限的教育资源产生更大的影响,1931年峡防局正式成立民众教育办事处,并先后兴办了民众学校、民众会场、民众职业介绍所等机构,举办了露天教育、接户教育(挨家挨户之意)、力夫学校(服务“棒棒”)、场期学校(利用赶场)等活动。与此同时,组织各种“送书下乡”,并建立“巡回书库”,让稀缺图书在乡间流动起来。

为了加强社会参与,卢作孚要求机关人员“不要专门坐在办公室里再笔墨,尽量减少办公室的人数,每个人要多到社会去活动”。即使必要的室内办公,也要求集中在大办公区,因为其“便于联络、便于照料全部、便于提起办事精神”。这一做法不仅突破行政化可能引发的形式主义困境,也有助于农民主体和社会参与的真实发挥。

(作者系西南大学乡村振兴战略研究院副院长、教授,西南大学卢作孚研究中心副主任)