

深入实施健康中国重庆行动

荣昌 打造渝西川南卫生健康高地



荣昌区人民医院规划效果图

核心提示

区域内就诊率由2020年的88.6%提升到93.4%，居民健康素养水平达28.96%，人均预期寿命达78.9岁，实现连续3年提升……翻开过去一年荣昌区卫生健康事业发展的成绩单，一张催人奋进的“高分答卷”跃然纸上，折射出一项项实实在在的民生福祉。

近年来，荣昌区坚持以人民为中心，全面推进健康中国建设，以成渝地区卫生健康一体化为引领，锚定创建市级区域医疗中心目标，深化医药卫生体制改革，提升医疗卫生服务能力，为人民群众提供集预防、治疗、康复、健康促进为一体的卫生健康服务，推动卫生健康现代化进入“快车道”。

锻造更强实力，开启广阔未来。立足把荣昌打造为渝西川南卫生健康高地，荣昌正朝着“2025年区域内就诊率达95%以上，基层医疗卫生机构诊疗人次占比达65%以上，城乡居民健康素养水平达30%，人均预期寿命达到79.3岁”的卫生健康现代化之路行稳致远。



健康中国重庆行动知行大赛荣昌初赛

强化区域协同 提速成渝地区卫生健康一体化

走进荣昌区妇幼保健院，儿科主任王显碧正为9岁的肾病综合征患儿做专业查房。在远程会诊中心，王显碧通过运用华西第二医院“互联网+医疗服务”，可实现患者就诊检查数据与华西第二医院共享、检验结果互认，荣昌区危急重症妇女儿童能够第一时间享受到省级专家“面对面”诊疗服务。荣昌区妇女儿童在“家门口”就能享受优

质医疗服务，得益于四川大学华西第二医院与荣昌区妇幼保健院建立紧密型医联体，挂牌成立四川大学华西第二医院荣昌妇女儿童医院。双方共同打造妇幼专科，开设高危儿门诊、辅助生殖等专科门诊，华西第二医院派驻10余名专家教授担任荣昌区妇幼保健院学科主任及特聘专家，每周定期开展查房及预约手术，建立了“华西第二医院——荣昌

(线上+线下)”分级协同医疗服务体系。为促进医疗卫生事业协同发展，荣昌区36家医疗机构全部开通跨异地就医住院直接结算。深化与泸州、内江等毗邻地区建立统筹协调机制、卫生监督协同执法、加强急救队伍建设等措施，深化双边120应急联动，接诊毗邻地区急诊急救患者1000余人次。

通过深入实施成渝地区双城经济圈建设“一号工程”，荣昌区在医疗卫生领域率先融入川渝毗邻地区合作大局，近年来与四川毗邻地区签订卫生健康合作协议，携手开展医疗服务、中医药创新、监督协管等方面协作发展，促进医疗资源共享，开展检验检查结果互认、人才交流等方面的深入合作，成渝地区卫生健康一体化进程正在加速形成。

看点

“十条措施”加快推进卫生健康现代化

近日，荣昌区制定出台《重庆市荣昌区加快推进卫生健康现代化的十条措施》。荣昌区将以现代化建设为主题，推动三甲医院创建、重点学科(专科)建设、区域卫生协作取得重大突破；力争医学高端人才、优质医疗项目、智慧医院数量实现持续增加；促进公共卫生服务体系更加优化、医疗卫生服务体系更加优化、中医药传承创新体系更加优化，为人民群众提供全方位全周期的健康服务。

1 全面推进健康荣昌建设，到2025年底，建成全国健康城市。

2 建立高水平的公共卫生服务体系。投入40亿元实施区人民医院、区中医院、区疾控中心等建设项目，实施基层医疗机构新建项目全覆盖。

3 促进医疗资源扩容和均衡布局，促进城乡医疗卫生服务均衡化。推进“四院”同创“三甲”。

4 推进成渝地区卫生健康一体化发展。共建跨区域医疗联合体和胸痛、脑卒中、眼科、口腔等10个专科联盟。

5 实施中医药传承创新工程。将中医药服务融入健康管理、康复治疗、养老护理等。区中医院打造区域中医药治未病及康复中心。

6 推动社会办医协同发展，形成多元办医格局。鼓励社会力量在康复、护理等短缺专科领域举办非营利性医疗机构。支持国有企业参与二级及以上专科或综合性医疗机构建设。

7 推动医养托育服务新发展。全区每1000名常住人口拥有3岁以下婴幼儿托位数达4.5个。创建全国示范性老年友好型社区5个。

8 实施卫生人才建设工程。引进医学硕士研究生(副高级职称)及以上高层次人才100人以上，招聘基层紧缺卫生人才150人以上。

9 实施智慧健康建设工程。建成全民健康信息平台，建成互联网医院3家。

10 深化党对卫生健康工作的领导。二级以上公立医院临床、医技科室党支部书记由业务骨干担任的比例达95%以上。党支部标准化规范化率达100%。

王琳琳 陈钰桦 朱波
图片由荣昌区卫生健康委员会提供

提升服务能力 优化区域卫生健康布局一盘棋



家庭医生团队为慢病患者开展分层分级“五色”健康管理服务

“这个病如果到中心城区治疗，我们来回奔波不方便。现在荣昌能得到良好治疗，真是太好了！”

去年4月，荣昌区居民杨某在该区人民医院胸外科进行了胸骨柄肿瘤切除术，通过3D打印技术进行胸壁重建。不久后，医院确认患者双上肢活动无障碍，告知家属办理了出院手续。

在重点手术实现新突破，不断减轻患者就医负担是荣昌区致力于提高医疗服务能力的生动实践。近年来，荣昌区坚持医疗资源布局一盘棋，促进群众就医空间和就医体验同步提升。

加快医疗机构设施设备提档升级。荣

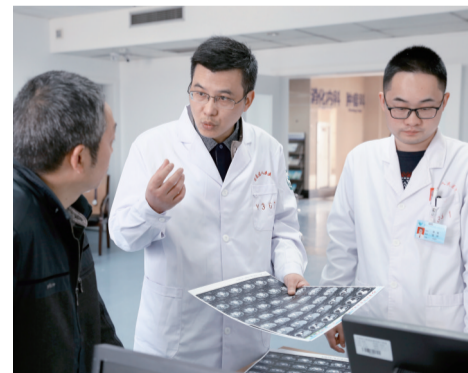
昌区人民医院更新换代64排CT机、1.5T磁共振等大型设备，为5家基层卫生院配备CT、各中心镇卫生院(社区卫生服务中心)实现了彩超、DR、生化仪全覆盖。依托区人民医院，相继建成区域(远程)诊断、心电图等平台，区人民医院、中医院、妇幼保健院均实现智慧门诊建设，逐步实现了预约挂号、诊间服务、自助挂号等服务。

深化医共体“三通”改革，让越来越多患者留在基层就诊。打通“人、医、财”流通渠道，整合全区医疗卫生资源，将区人民医院、区中医院、21个基层医疗卫生机构、区妇幼保健院、区疾控中心、区卫生培训学校、永荣总医院全部纳入医共体，实现区域

医疗卫生机构纵横联合，实现优质人才和优质医疗资源双下沉。激活区域卫生健康共同体发展活力，不少常见病在基层就能获得诊疗，初步构建了“基层首诊、双向转诊、急慢分治、上下联动”的分级诊疗新格局。

将医疗卫生健康服务的“触角”延伸到“最后一公里”。荣昌区依托医共体建设，建立“三员一中心一团队”服务网络，打造覆盖区、镇街、村社三级的142个家庭医生签约服务团队，签约服务23万人，对慢病患者实行分层分级“五色”管理服务，基层医疗卫生机构就诊率65.9%，高于全市10个百分点。

实施“人才强卫” 实现医卫技术和学科建设齐跃升



荣昌区人民医院引进的高层次人才刘灏与患者交谈

先后成功开展冠脉PTCA+支架植入术，永久性人工心脏起搏器植入等介入手术，填补了区域空白；消化内镜粘膜下剥离术、神经介入等多项技术实现“渝西首例”；粪菌移植等技术实现渝西领先……一系列关键技术的突破，背后是近年来荣昌区坚持创新驱动发展，实施“人才强卫”战略，在医卫技术和学科建设领域实现同频共振。

千秋基业，人才为本。荣昌区出台《荣昌区高层次人才引进办法》，2020年至今招聘300余名卫生人才充实到各医疗卫生单位，其中区级医疗卫生单位引进高层次

人才180余人，为基层招聘紧缺守门人才130余人，通过与市内外三甲医院建立医共体陆续柔性引进50余名副高级以上高层次卫生人才坐诊带教。

不断提高医疗技术水平，狠抓学科群快速发展。荣昌区积极申报区级科研课题109项，成功立项40项。牵手市内外知名医院，开展双C治疗糖尿病病技术、糖尿病患者临床营养实施、生殖健康科研项目。推进医院等级创建，区人民医院成功建设国家标准版胸痛中心、卒中中心、市级创伤中心、危重孕产妇救治中心、危重新生儿救治中心，成功

创建中国房颤中心(基层版)，胸外科成功创建市级临床重点专科；区中医院针灸科成功创建国家级特色科室，儿科成功创建市级中医临床重点专科；区妇幼保健院完成乳腺外科重点专科建设验收，医疗服务能力持续提升，区域就诊率达95%以上。

同时，荣昌区开展新技术新业务71项、填补区域技术空白8项，成功创建国家卫生区、国家慢病示范区。新增市级临床重点专科2个、市级特色专科4个，获批市级、区级科研课题114项，区域内就诊率得到大幅度提升。

增强发展能级 建设区域卫生健康高地



荣昌区远程(诊断)会诊中心

全面提升卫生健康领域核心竞争力，更好满足人民日益增长的健康需求，既是荣昌区卫生健康工作的使命与担当，也是全面推动卫生健康事业高质量发展的决心与勇气。

拿出“开局就是决战”的使命感，增强“起步就要冲刺”的精气神。2023年，荣昌区提出了“12345”工作思路，全力提升卫生健康事业发展能级。

坚持“一个引领”，全面加强党的建设。深入推进公立医院执行党委领导下的院长负责制，试点建立党支部参与科室重大问题决策制度机制，促进党的建设与医院业务工作深度融合。

实现“两个突破”，全面提升医疗质效。继续深化与成都中医药大学、重庆中医药大学、华西医科大学第二医院、中山大

学孙逸仙纪念医院、西南医科大学附属医院、西南医科大学附属医院、重庆医科大学附属第一医院推进合作办医，加快推进中医药创新协作，提升荣昌中医药服务能力。在“数字化+医疗”上有所突破，持续完善区域全民健康信息平台，提升医院智慧化管理和服务水平。

抓好“三件大事”，持续增强医疗服务水平。提速项目建设，争取区人民医院、区中医院及感染病区、区疾控中心早日投入使用。抓好国家卫生区和国家慢病示范区复评复评工作，深化“人通”“医通”“财通”医共体“三通”建设。

推进“四个等级”创建，做靓荣昌医疗品牌。力争区人民医院2023年通过三甲甲等医院评审，区中医院晋级三级中医

院，支持医院基础设施和大型设备配置。支持区妇幼保健院申报三级妇幼机构，开展营养门诊、心理门诊，加强中医保健、儿童口腔保健建设。支持区疾控中心创建三甲疾控机构。

打造“五个亮点”，建设区域卫生健康高地。大力创建健康县区，助推区人民医院打造为渝西川南地区医疗特色中心；区中医院打造为中医药治未病及康复中心；区妇幼保健院打造为妇女儿童医疗保健服务中心；建成吴家等6个农村区域性医疗卫生中心，提升基层急诊急救和中医药服务能力。

路虽远，行则将至。锚定新的着力点，荣昌区正奋勇争先，把各项卫生健康事业落到实处，转化为当地老百姓看得见摸得着的获得感、幸福感、安全感。