

# 习近平复信马耳他中学“中国角”师生

新华社北京8月9日电 近日,国家主席习近平复信马耳他圣玛格丽特中学“中国角”师生,鼓励更多马耳他青少年积极参与中马人文交流。

习近平指出,在中马双方共同努力下,圣玛格丽特中学“中国角”为增进马耳他青少年对中国的了解、促进中马友好发挥了积极作用。希望“中国角”越办越好,欢迎师生们来华交流学习。

习近平指出,天下大同、协和万邦是中华民族自古以来对人类社会的美好憧憬,也是构建人类命运共同体理念蕴含的文化渊源。我们生活的世界历史和现实交织、希望和挑战并存,人类命运休戚与共,唯有守望相助、合作共赢才能让人类共享发展成果。为破解全球发展难题、应对国际安全挑战,中

国先后提出“一带一路”倡议、全球发展倡议、全球安全倡议,广泛凝聚共识、汇聚力量,以实际行动践行人类命运共同体理念。

习近平强调,今年是中马建交50周年,两国关系已经成为不同历史、不同文化国家友好相处的典范。希望更多马耳他师生和青少年积极参与中马人文交流,做文明互鉴的促进者和人民友好的传承者。

圣玛格丽特中学是马耳他一所综合性公立学校,2010年在中方支持下创办“中国角”。日前,该校“中国角”师生致信习近平主席,表达对中华文化的喜爱,引用《礼记》“圣人耐以天下为一家”,积极评价人类命运共同体理念和“一带一路”倡议,祝福中马建交50周年,表示愿为马中文化交流多做贡献。

## 奋进新征程 建功新时代

### 《2016年以来重庆市推动长江经济带高质量发展成就报告》发布

# 生态优先绿色发展 谱写长江经济带高质量发展新篇章

本报讯(记者 夏元 实习生 周丹)8月9日,市统计局发布《2016年以来重庆市推动长江经济带高质量发展成就报告》(以下简称《报告》),《报告》显示,2016年以来,重庆经济社会发展发生巨大变化,经济总量迈上新台阶,绿色发展迈出新步伐。

《报告》指出,2016年以来,重庆坚持以习近平新时代中国特色社会主义思想为指导,深入贯彻习近平总书记对重庆提出的营造良好政治生态,坚持“两点”定位、“两地”

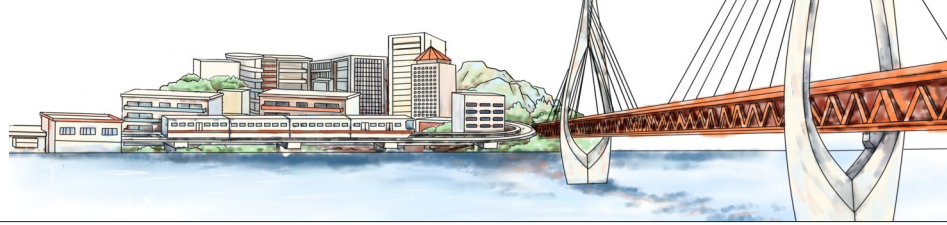
“两高”目标,发挥“三个作用”和推动成渝地区双城经济圈建设等重要指示要求,坚持稳中求进工作总基调,全市经济发展保持良好态势,山水之城、美丽之地魅力更加彰显。

2016年以来,重庆经济规模不断攀升:2017年,全市地区生产总值突破2万亿元;2020年,迈上2.5万亿元台阶;2021年,全市地区生产总值是2015年的1.7倍。2016—2021年,全市地区生产总值年均增长7.4%,在全国各省市中居第5位。

《报告》显示,2016年以来,重庆综合实力显著提升,经济结构更趋优化;产业转型

步伐加快,创新驱动提质增效;内需潜能持续激活,对外开放不断深化;区域发展协调推进,发展成效逐步显现;生态环境持续改善,绿色发展迈出新步伐;民生保障全面加强,生活水平显著提升。

(详见3版)



## 新闻发布厅

□本报首席记者 龙丹梅 见习记者 罗婧颖

8月9日,重庆日报记者从万开云同城化发展推进情况新闻发布会上了解到,《万开云同城化发展实施方案》(以下简称《方案》)实施以来,万开云(万州、开州、云阳)三地优化完善体制机制,着力提升产业协同水平、互联互通能力,推动便捷服务事项及区域合作互动,同城化发展方向纵深推进。

2021年,万开云三地地区生产总值达到2216亿元,同比增长9.2%,占渝东北片区比重达45.3%。其中,万州成为主城区都市区之外首个千亿级城市,开州地区生产总值增速达到10.2%、云阳固定资产投资增速达到15.3%,均列渝东北第一。

今年上半年,三地地区生产总值达到1054.2亿元,其中万州总量位居全市第九,云阳、开州增速分别位居全市第四和第八。

## 万开云同城化发展业绩亮眼

### 2021年三地地区生产总值2216亿元,占渝东北片区比重达45.3%

#### 交通互联互通

##### 半小时“通勤圈”显雏形

便捷的交通是同城化发展的先导和前提。一年来,三地着力提升互联互通能力,加速构建便捷交通圈。

铁路网络方面,今年6月20日,郑渝高铁全线通车运行,标志着万开云板块全面接入国家“八横八纵”高速铁路网,与中原城市群、成渝地区双城经济圈联系更加紧密。目前,成达万、渝万两条高铁正在建设中,渝西高铁可研报告获批,达(开)万铁路扩能已纳入市级交通“十四五”规划,沿江货运铁路、长垫梁铁路延伸至万开云等项目正在加快前期工作。三地正奋力打通万开云四向出境高铁大通道,打造深度通达、便捷高效的货运铁路网络。

在畅通内循环上,目前,万开云交通半

小时通勤圈雏形显现。30公里万开快速通道全线通车,在万州与开州之间实现一级市政道路全线连通;郑渝高铁在万州和云阳之间实现10分钟连通,已有的沪蓉高速万云段、银百高速万开段与国道G348、G211共同构成区域循环大通道。为了最大释放通道效应,三地在万云、万开平湖快巴基础上,于去年底相继开通了万开公交、万云公交,日均惠及群众超2000人次,公交IC卡实现三地通用。同时,随着万云快速路、巫云开高速、万开达直线高速开工建设,开云小江快速路、江龙高速南延伸段、万巫南线、开梁高速、开云高速加快推进前期工作,未来万开云三地城区、园区和重要交通节点的连接将更加紧密。

紧扣综合交通枢纽建设,三地加快建设区域港航枢纽。在建设航空平台方面,今年7月12日,万州机场口岸正式对外开

放,成为全市第二个国际机场。开州、云阳两地候机楼实现常态化运营,连续三年旅客吞吐量超百万人次,开州、云阳通用机场项目前期工作正加快推进;提升航运能级方面,三地推动形成以万州新田港为主,开州港区、云阳复兴港区为辅的港口集群。目前,万州新田港一期已建成,二期正加快建设,到今年年底新田港整个集疏运体系将得到完善,云阳复兴港、小江航道提升项目正在加快前期工作。

#### 产业协同发展

##### 加快打造“产业互动圈”

同城化发展,产业是支撑。万开云三地有1.1万平方公里的辖区面积,《方案》提出的同城化目标定位是加快建成绿色工业和现代服务业集聚区。

(下转2版)

## 今年上半年重庆实现消费帮扶31.53亿元

本报讯(记者 苏畅)8月9日,重庆日报记者从乡村振兴局获悉,通过建立健全长效机制,拓展拓宽销售渠道,持续加大消费帮扶力度等措施,今年上半年重庆实现消费帮扶31.53亿元,完成年度消费帮扶目标的65.69%。

今年初,受气候、疫情、市场等多方面影响,万州区15万亩玫瑰香橙滞销,价格暴跌。为此,市乡村振兴局会同市商务委、市农业农村委等部门,借助鲁渝协作、定点帮扶等平台,通过消费帮扶等方式拓宽柑橘销售渠道,柑橘销售均价由每斤0.8—1.2元提升至1.5—1.8元,并在5月份全部售完。

“政府部门应做好消费帮扶的引导、组织、对接、服务等工作。”市乡村振兴局有关负责人表示,今年上半年,重庆印发了《关于开展“重庆市乡村振兴消费帮扶活动周”的通知》《2022年市级层面消费帮扶重点推进工作事项》《关于下达2022年消费帮扶指导性计划的通知》等相关文件,部署全年消费帮扶重点任务,下达中央单位定点采购、鲁渝协作、三峡库区对口支援、市级帮扶集团定向帮扶等7项指导性计划。

此外,我市组织实施“万企兴万村”行动,号召广大市民、企事业单位、社会团体积极消费脱贫地区农产品,并组织大型商超、农产品批发市场、电商企业与脱贫地区加强产销对接,建立稳定销售渠道。

上半年,全市消费帮扶累计完成购销金额31.53亿元,其中社会力量购销金额23.16亿元,鲁渝消费协作实现2.9亿元,市级帮扶集团定向帮扶8700万元,“一区两群”区县对口协同购销金额2亿元,政府预算单位购销金额1亿元,中央定点帮扶单位购销金额4000万元,三峡库区对口支援1.2亿元。”该负责人介绍,目前全市消费帮扶任务稳步推进,带动效果良好,丰富了消费帮扶销售渠道,带动了当地群众增收致富。

## 酉阳返乡农民工掀起电商“创业潮”

□本报记者 陈维灯 实习生 胡梦

货品讲解、物流配送……8月9日,酉阳土家族苗族自治县致富农民工返乡创业园(以下简称“创业园”),重庆日报记者走进彭绪波的直播间看见,荧光灯下,这个去年才接触电商的小伙已成了直播带货的行家里手。很难相信,一年前,彭绪波还是汽车维修车间的一名维修工。

“过去手里握的是扳手,现在改握麦克风了。”2021年,彭绪波返乡创业做电商,短短一年多里成长为电商达人,每天销售量600多单,生活也发生了翻天覆地的变化。彭绪波告诉记者,“比以前在外打工强太多,这与创业园‘保姆式’服务密不可分。”

2021年,致富农民工返乡创业园在市、县两级人社局支持下,按照产业园建设要求,围绕场地保障、创业指导、事务代理、融资对接、政策落实五大功能为返乡创业农民工提供针对性服务。

创业园负责人石正伟介绍,作为一个集仓储、办公、快递、展示、培训、运营、咨询、配套食宿等为一体的创业型电商园区,从彭绪波等人入驻伊始,园区就聚焦直播培训、供应链体系保障、物流配送等提供全方位服务。

2019年,再返乡开始接触电商产业,但一直处在起步探索阶段,发展不温不火。进驻园区以后,园区积极提供办公场地、政策咨询、网络保障、直播培训等各项服务,助力他翻开了电商事业的新篇章。

“订单是最有力的实证。”再欧介绍,过去自己一天订单最多不到30单,入园发展后,有了强大的后勤保障服务,订单是以前的10倍。

截至目前,园区通过专业导师“传帮带”创业培训,共培育各类网企、网店80多家,年销售酉阳农产品5000余万元,带动美工、客服、打包员、快递员等300多人就业。

酉阳县商务委相关负责人介绍,致富农民工返乡创业园作为渝东南最大的以电商为主体的农民工返乡创业园,不仅在带动返乡农民工就业上发挥了重要作用,同时还是酉阳农产品电商销售的“风向标”。

(下转2版)

## 在行动 乡村振兴看亮点

### 点亮乡村 纳凉游玩

8月9日晚,大足区棠香街道谢家湾“如梦荷塘·山湾时光”乡村振兴示范基地,500多亩各类荷花相继开放,在绚丽的灯光中如梦如幻。

目前,该基地完成了荷花观赏区505亩、海棠观赏区400亩,并通过人居环境改造,大力发展特色民宿、荷莲产业等,点亮乡村,推出夜间纳凉旅游,吸引了众多游客。

特约摄影 翟波/视觉重庆



□本报记者 赵伟平 实习生 吴金锦

重庆持续高温,各地重要农产品生产基地如何保障市场供应?8月9日,重庆日报记者深入蔬菜、水果、生猪等重要农产品生产基地了解到,各基地准备充分,农产品生产受高温天气影响不大,市场供应有保障。

#### 菜篮子

##### 铜梁每天向中心城区供应上千吨新鲜蔬菜

9日上午,记者首先来到保障中心城区蔬菜供应的四大基地区县之一的铜梁区。在侣俸镇新学村,捷翠农业公司技术员刘洪告诉记者,连晴高温,最近他的工作重心主要集中在蔬菜保供上。

走进基地,50多个大棚一字排开,村民在菜地里干得热火朝天。

## 重庆农产品基地全力保障市场供应

刘洪介绍,早在半个月以前,他们就收到了铜梁区农业农村委和气象局的信息,要求做好防高温抗旱的准备。如今,田间的蓄水池、沟渠里的水都蓄得满满当当。前几天,他们还把普通货车换成了冷链物流车确保蔬菜新鲜,现在公司每天要向中心城区供应10吨左右的蔬菜。

针对近期的晴热高温,铜梁区派出了技术指导组,到田间地头为村民讲解抗旱的技术要领,并成立了市场供应保障组。镇村也增加了蔬菜采收的上市量,目前全区每天销往中心城区的新鲜蔬菜有1000多吨。

#### 肉案子

##### 增加市场投放量及冻猪肉收储量保障市场供应

气温持续居高不下,生猪易发生热应激中暑,如何应对?

记者在琪金集团荣昌区生猪养殖场看到,风机正加大马力抽排热风,墙壁上的水帘也不停地循环流动为室内降温。

“每天差不多有160余台风机全天运转。我们还在生猪的饮水中添加了防暑剂等药品。”养殖场技术负责人介绍。同时,公司还一边加大生产增加市场投放量,一边增

加冻猪肉收储量,以备不时之需。“目前我们每天屠宰加工生猪1500头左右,生产鲜肉近150吨,供应量与春节期间不相上下。”公司负责人林琪鑫说。

而作为我市生猪保供最大供应商的重庆农业投资集团有限公司,为了保障市场生猪供应,从20天前开始,每天平均就有2000多头的屠宰量。公司负责人杨小龙告诉记者,最近一段时间,随着猪肉产能的全面释放,公司屠宰场每天连轴转,并新添加了2条生产线,日屠宰量现已突破5000头。

(下转2版)

导读

5版刊登  
**重庆高温天气或持续至8月下旬**  
市防汛抗旱指挥部发布干旱灾害黄色预警,启动抗旱Ⅳ级应急响应

6版刊登  
**重庆连续3年荣登中国城市夜经济影响力十强榜首**

7版刊登  
**冷链物流跑上热赛道**  
三个堵点待疏通

